

PIAGGIO HALUAA KIITTÄÄ SINUA

tuotteensa valitsemisesta. Olemme laatineet tämän käyttöoppaan, jotta saisit hyödynnettyä ajoneuvoasi mahdollisimman kattavasti. Lue se huolellisesti ennen kuin ajat ajoneuvolla ensimmäistä kertaa. Opas sisältää tietoa, vinkkejä ja varotoimia ajoneuvon käyttöön. Siinä kuvataan myös ominaisuuksia, yksityiskohtia ja laitteita, jotta tietäisit tehneesi oikean valinnan. Uskomme, että jos noudatat ehdotuksiamme, opit nopeasti tuntemaan uuden skootterisi ja se tulee palvelemaan sinua hyvin pitkän aikaa. Tämä kirjanen on olennainen osa ajoneuvoa, joten jos ajoneuvo myydään, myös opaskirja siirtyy uudelle omistajalle.

X10 500ie Executive



Tässä käyttöoppaassa annettujen ohjeiden on tarkoitus toimia selkeänä, yksinkertaisena opastuksena ajoneuvon käyttöön. Lisäksi tässä kirjasessa esitellään yleiset kunnossapitotoimet ja säännölliset tarkastukset, jotka **valtuutetun jälleenmyyjän tai huoltopisteen** on tehtävä ajoneuvolle. Kirjasessa on ohjeet myös yksinkertaisiin korjaustöihin. Kaikki toimenpiteet, joita ei nimenomaan ole selostettu tässä kirjasessa, edellyttävät erikoistyökalujen käyttöä ja/tai teknistä tuntemusta. Ota kyseisiä toimenpiteitä varten yhteyttä mihin tahansa **valtuutettuun jälleenmyyjään tai huoltopisteeseen**.



Henkilöturvallisuus

Jos näitä ohjeita ei noudateta täsmällisesti, seurauksena voi olla vakava henkilövahinkojen riski.



Ympäristönsuojelu

Tällä symbolilla merkityt osiot osoittavat, kuinka ajoneuvoa käytetään ympäristöä vahingoittamatta.



Ajoneuvon vahingoittumattomuus

Jos näitä määräyksiä ei noudateta tai niitä laiminlyödään, ajoneuvo voi vaurioitua vakavasti ja joskus jopa takuu voi raueta.

Tällä sivulla näkyvät merkit ovat hyvin tärkeitä. Niitä käytetään korostamaan niitä kirjaseen osia, jotka tulee lukea erityisen huolellisesti. Eri symboleiden ansiosta käyttöoppaan kukin aihe on helppo ja nopea paikantaa.

SISÄLLYSLUETTELO

AJONEUVO	7	Lisävarusteiden asennusvalmius.....	46
Mittaritaulu	8	KÄYTTÖ	47
Analoginen mittaristo	10	Tarkistukset	48
Kello	13	Tankaaminen.....	48
Digitaalinen LCD-näyttö.....	13	Rengaspaine.....	50
Huoltokuvakkeet	21	Iskunvaimentimien säätö	51
Ulkolämpötilan näytön asetus	22	Sisäänajo	54
Tuntien/ minuuttien asettaminen	22	Moottorin käynnistäminen.....	55
MODE-painike	23	Varotoimet.....	57
Virtalukko	24	Moottorin sammuttaminen	58
Ohjaustangon lukitseminen	25	Seisontatuki	59
Ohjaustangon vapauttaminen	25	Automaattivaihteisto	61
Suuntavilkut	26	Ajoturvallisuus.....	61
Äänimerkkipainike.....	26	KUNNOSSAPITO	65
Valokytkin.....	27	Moottorin öljyntaso.....	66
Hätävilkkupainike.....	27	Moottoriöljyn määrän tarkistaminen	66
Käynnistyspainike	28	Moottoriöljyn lisääminen	67
Moottorin sammutuspainike.....	28	Varoitusvalo (alhainen öljynpaine)	68
ABS-järjestelmä	29	Moottorin öljynvaihto	68
ASR-järjestelmä.....	30	Napaöljyn määrä.....	69
Ajonestojärjestelmä	34	Renkaat	70
Avaimet	35	Sytytystulpan irrottaminen	71
Ajonestolaitteen kytkennän merkkivalo.....	36	Ilmansuodattimen irrottaminen	73
Toiminta	36	Ilmansuodattimen puhdistus	74
Ajonestojärjestelmän ohjelmointi	37	Jäähdytysnesteen taso	74
Polttoainesäiliön avaaminen	38	Jarrunestemäärän tarkistaminen	76
Virtapistoke	40	Jarrunesteen lisääminen.....	77
USB-pistoke.....	40	Akku	78
Satula.....	42	Uuden akun käyttö	80
Satulan avaaminen	42	Pitkät seisonta-ajat	80
Sivupaneelien avaaminen	43	Sulakkeet	81
Valmistenumerot	44	Valot.....	86
Takaosan ylälokeroon avaaminen	45	Etuväloryhmä.....	88

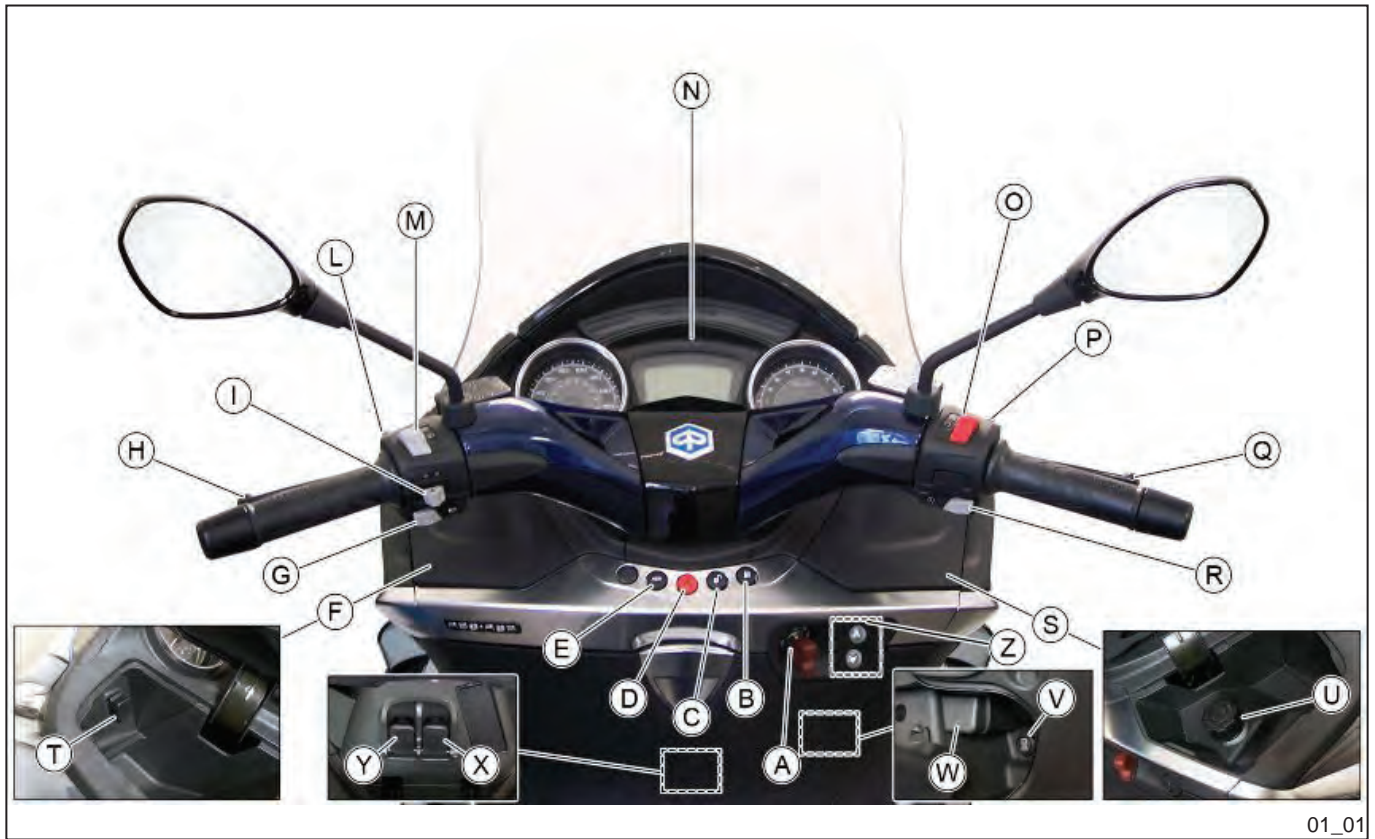
Ajovalon säätö	88
Etuosan suuntavilkut.....	91
Takavaloyksikkö.....	92
Takavilkut.....	93
Rekisterikilven valo.....	94
Kypärälokeron polttimo.....	95
Taustapeilit.....	95
Levyjarru edessä ja takana.....	96
Rengasrikkö.....	97
Seisonta-ajat.....	98
Ajoneuvon puhdistaminen	98
Vianetsintä	100
TEKNISET TIEDOT.....	105
Tiedot.....	108
Työkalusarja.....	110
VARAOSAT JA LISÄTARVIKKEET.....	111
Varoitukset	112
HUOLTO-OHJELMA.....	115
Huolto-ohjelmataulukko	116

X10 500ie Executive



Luku 01
Ajoneuvo

Mittaritaulu (01_01)

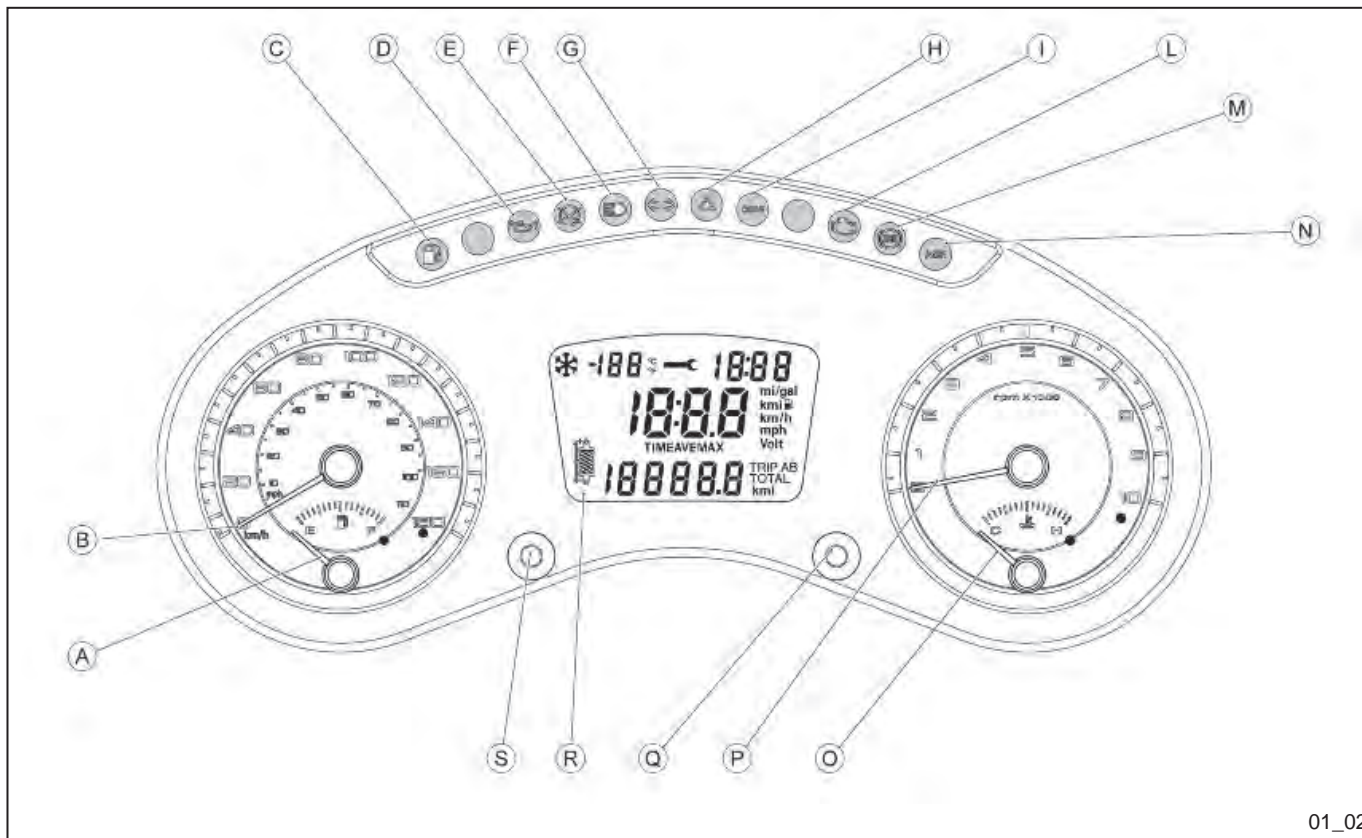


01_01

- A** = Virtalukko
- B** = Polttoainesäiliön luukun avauspainike
- C** = Satulan avauspainike
- D** = Hätävilkkukytkin
- E** = ASR-painike
- F** = Mittaritaulun vasen hansikaslokero
- G** = Äänimerkkipainike
- H** = Takajarruvipu
- I** = Suuntavilkun kytkin
- L** = Ohituspainike
- M** = Ajovalokytkin
- N** = Mittaristo
- O** = Moottorin pysäytyskytkin (RUN/OFF)
- P** = Tilapainike
- Q** = Etujarruvipu
- R** = Käynnistyspainike
- S** = Mittaritaulun oikea hansikaslokero
- T** = USB-liitin
- U** = Paisuntasäiliön korkki
- V** = Liittimen pistoke
- W** = Työkalusarjan lokero
- X** = Polttoainesäiliön luukun hätäavausvipu
- Y** = Satulan hätäavausvipu

Z = Takajousituksen esijännityksen säätöpainikkeet

Analoginen mittaristo (01_02)



01_02

A - Polttoainemittari

B - Nopeusmittari

C - Polttoaineen varatankin varoitusvalo

D - Alhaisen öljynpaineen varoitusvalo

E - Moottori ei käynnistettävissä -varoitusvalo

F - Lähivalojen varoitusvalo

G - Suuntavilkun varoitusvalo

H - Hätävilkun varoitusvalo

I - Ajonestolaitteen LED

L - Moottorin ohjauksen ilmoitusvalo ja moottorivian varoitusvalo

M - ABS:n varoitusvalo

N - ASR:n varoitusvalo

O - Jäähdytysnesteen lämpötilalilmaisin

P - Moottorin kierroslukuilmaisain

Q - SET-painike

R – Digitaalinen näyttö

S - ODO/TRIP-painike



01_03

Kello (01_03)

Kellonaika näytetään, kun ajoneuvon virta-avain on asennossa «KEY ON». Aika näytetään tunteina ja minuutteina manuaalisen asetuksen mukaisesti muodossa «tt:mm».

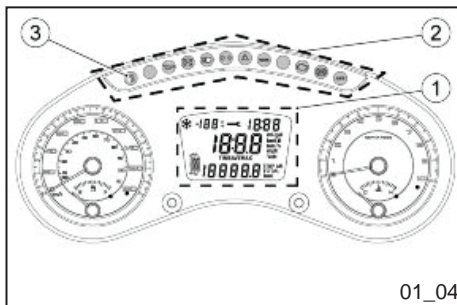
Aseta kellonaika kohdan «Tunti-/minuuttitoiminnon asetukset» mukaisesti.

VAROITUS

TURVALLISUUSYSTÄ AIKA VOIDAAN ASETTAA VAIN, KUN AJONEUVO ON PAIKOILLAAN

VAROITUS

AKUN KAAPELEIDEN IRROTTAMINEN NOLLAA KELLONAJAN ASETUKSEN

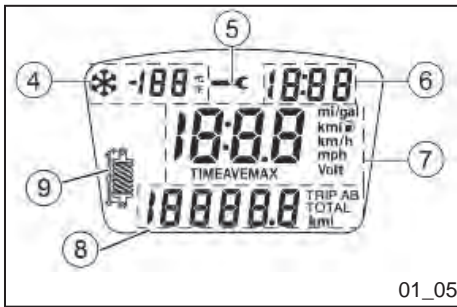


01_04

Digitaalinen LCD-näyttö (01_04, 01_05, 01_06, 01_07, 01_08, 01_09, 01_10, 01_11, 01_12, 01_13, 01_14, 01_15, 01_16, 01_17)

Käännä virta-avain **KEY ON** -asentoon:

- kaikki digitaalisen näytön «1» toiminnot syttyvät
- kaikki mittariston «2» varoitusvalot syttyvät
- varatankin varoitusvalo «3» palaa kahden sekunnin ajan ja pysähtyy sitten ilmoittamaan säiliössä olevaa polttoainemäärää
- käynnistyksen jälkeen neulat liikkuvat asteikon yläpäähän ja palaavat takaisin alas.



01_05

Digitaalinen näyttö voidaan jakaa viiteen pääalueeseen, joihin päätoiminnot ja -asetukset jakautuvat:

- lämpötilalilmaisin ja jäävaroitus «4»
- huoltokuvake «5»
- kello «6»
- tiedot nopeudesta, välittömästä ja keskipitkistä matkasta ja akkujännitteestä «7»
- tiedot etäisyyksistä «8» toiminnoille «TOTAL», «TRIP A» ja «TRIP B»
- takaiskunvaimentimen säätökuvake «9»



01_06

Ajoneuvossa on kolme pääpainiketta, joita käytetään digitaalisessa näytössä liikkumiseen:

- «MODE»-painike oikean kytkimen etupuolella
- «ODO/TRIP»- ja «SET»-painikkeet digitaalisen näytön alapuolella.

HUOMAUTUS

NÄYTÖSSÄ LIKKUMISESSA KÄYTETÄÄN SEURAAVIA KÄSITTEITÄ:

- «LYHYT PAINALLUS»: PAINIKKEEN PAINAMINEN ALLE PUOLI SEKUNTIA
- «PITKÄ PAINALLUS»: PAINIKKEEN PAINAMINEN YLI KOLME SEKUNTIA



01_07

NÄYTÖSSÄ LIIKKUMINEN

PÄÄVALIKKO

Näyttö koostuu pääosin kolmesta valikkosivusta:

- «TOTAL»: kokonaisnäyttö, joka näyttää tallennetun tiedon alkaen ajoneuvon ensimmäisestä käynnistyksestä
- «TRIP A»: ensimmäisen tallennetun osa-arvon sivu, joka näyttää tiedot määritetyltä väliltä
- «TRIP B»: toisen tallennetun osa-arvon sivu, joka näyttää tiedot määritetyltä väliltä.

Päävalikoiden «TOTAL», «TRIP A» ja «TRIP B» välillä on mahdollista liikkua (tässä järjestyksessä) painamalla lyhyesti «ODO/TRIP»-näppäintä tai painamalla lyhyesti MODE-näppäintä kaksi kertaa.

Jokaisessa näistä valikoista voidaan liikkua eri tavoilla ja eri toiminnoilla riippuen käytetystä komennosta:

- LYHYT «MODE»-NÄPPÄIMEN PAINALLUS
- LYHYT «MODE»-NÄPPÄIMEN KAKSOISPAINALLUS
- PITKÄ «MODE»-NÄPPÄIMEN PAINALLUS
- LYHYT «ODO/TRIP»-NÄPPÄIMEN PAINALLUS
- PITKÄ «ODO/TRIP»-NÄPPÄIMEN PAINALLUS

- LYHYT «MODE»-NÄPPÄIMEN PAINALLUS

Näytön keskialueella olevasta «TOTAL» -näytöstä voidaan lukea seuraavat tiedot:

- kulutus, yksikkönä «km/l» tai «mi/gal»
- arvioitu jäljellä oleva matka polttoaineella, yksikkönä «km» tai «mi»
- akkujännite, yksikkönä «V».

Kuljettu kokonaismatka ajoneuvon ensimmäisestä käynnistyksestä, yksikkönä «km» tai «mi» näytetään näytön alaosassa.

Näytön keskialueella olevasta «TRIP A» -näytöstä voidaan lukea seuraavat tiedot:

- kulutus, yksikkönä «km/l» tai «mi/gal»
- keskimulutus laskettuna tilastoinnin alusta näytölle «TRIP A», yksikkönä «km/l» tai «mi/gal»
- arvioitu jäljellä oleva matka polttoaineella, yksikkönä «km» tai «mi»
- aika muodossa «hh: mm» alkaen tilastoinnin alusta näytölle «TRIP A»
- keskinopeus tilastoinnin alusta näytölle «TRIP A», yksikkönä «km/h» tai «mph»
- suurin saavutettu nopeus tilastoinnin alusta näytölle «TRIP A», yksikkönä «km/h» tai «mph»
- akkujännite, yksikkönä «V».

Kuljettu matka tilastoinnin alusta näytölle «TRIP A», yksikkönä «km» tai «mi» näytetään näytön alaosassa.

Näytön keskialueella olevasta «TRIP B» -näytöstä voidaan lukea seuraavat tiedot:

- kulutus, yksikkönä «km/l» tai «mi/gal»
- keskimulutus laskettuna tilastoinnin alusta näytölle «TRIP B», yksikkönä «km/l» tai «mi/gal»
- arvioitu jäljellä oleva matka polttoaineella, yksikkönä «km» tai «mi»
- aika muodossa «hh: mm» alkaen tilastoinnin alusta näytölle «TRIP B»
- keskinopeus tilastoinnin alusta näytölle «TRIP B», yksikkönä «km/h» tai «mph»
- suurin saavutettu nopeus tilastoinnin alusta näytölle «TRIP B», yksikkönä «km/h» tai «mph»
- akkujännite, yksikkönä «V».

Kuljettu matka tilastoinnin alusta näytölle «TRIP B», yksikkönä «km» tai «mi» näytetään näytön alaosassa.

LYHYT «MODE»-NÄPPÄIMEN KAKSOISPAINALLUS

Sama toiminto kuin «ODO/TRIP»-näppäimen lyhyellä painalluksella.

PITKÄ «MODE»-NÄPPÄIMEN PAINALLUS

Kun «MODE»-näppäintä pidetään painettuna minkä tahansa näytön sivun toiminnon aikana, näyttö vaihtuu päävalikon kulutusnäyttöön.

LYHYT «ODO/TRIP»-NÄPPÄIMEN PAINALLUS

Seuraavat näyttösivut näytetään vuorotellen: «TOTAL», «TRIP A», «TRIP B».

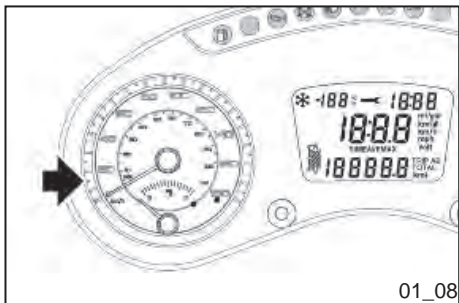
PITKÄ «ODO/TRIP»-NÄPPÄIMEN PAINALLUS

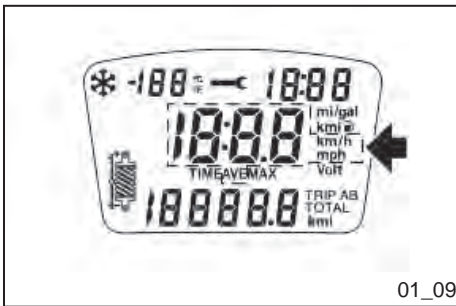
- jos näytössä on «TOTAL»-sivu, mitään ei tapahdu
- millä tahansa «TRIP A» -tilan sivulla nollautuvat tiedot alkaen tilastoinnin alusta «TRIP A» -näytölle
- millä tahansa «TRIP B» -tilan sivulla nollautuvat tiedot alkaen tilastoinnin alusta «TRIP B» -näytölle.

NÄYTTÖSIVUT JA ALIVALIKON TOIMENPITEET

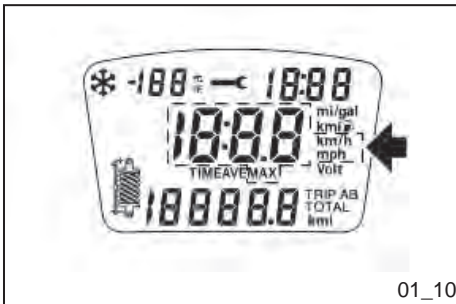
ENIMMÄIS-, KESKI- JA HETKELLINEN NOPEUS

- Hetkellinen nopeus voidaan todeta nopeusmittarista.

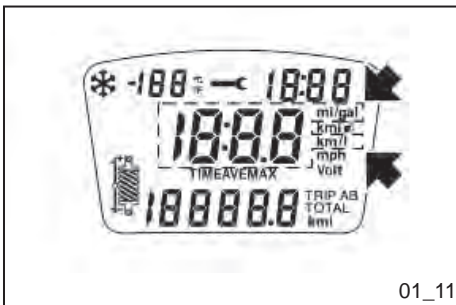




- Liikuttaessa valikossa kuvatun mukaisesti voidaan näyttää keskinopeus («AVG») näytölle TRIP A tai TRIP B, riippuen käytetystä valikosta.



- Liikuttaessa valikossa kuvatun mukaisesti voidaan näyttää enimmäisnopeus («MAX») näytölle TRIP A tai TRIP B, riippuen käytetystä valikosta.



HETKELLINEN KULUTUS JA KESKIKULUTUS

Arvojen yksikkönä on «km/l» tai «mi/gal» riippuen näytössä asetetusta mittayksiköstä.

- Kulutus on ensimmäinen näytöllä näkyvä sivu, ja se on myös näyttö, johon palataan kun «MODE»-näppäintä painetaan pitkään «TOTAL»-, «TRIP A»- tai «TRIP B»-valikossa.

- Seuraava sivu kussakin alivalikossa on keskikulutus, jonka tunnistaa «AVG»-merkinnästä.

Molemmat kulutukset ovat laskennallisia arvoja.



01_12

Kulutus näytetään vain, kun nopeus on yli 5 km/h (3 mph). Muussa tapauksessa näytetään merkki «--.-».

Keskimääräinen matka lasketaan myös, kun ajoneuvo on pysähtyneenä paikallaan. Jos tiedot nollataan «ODO/TRIP»-painikkeella, keskimääräinen matka näytetään kun on ajettu vähintään 0,1 km (0,1 mi).



01_13

JÄLJELLÄ OLEVA MATKA

Jäljellä oleva matka, jonka yksikkönä on «km» tai «mi» riippuen näytön asetuksista, on laskennallinen ja arvioitu arvo.

Jäljellä oleva matka arvioidaan perustuen viimeisen kolmen minuutin keskilukulutukseen, joten arvio pitää paikkansa paremmin ajettaessa tasaista nopeutta.

Kun varatankin varoitusvalo syttyy, jäljellä olevan matkan arvona näytetään «---». Tankkaa mahdollisimman pian.

MITTAYKSIKKÖ

Voit muuttaa näytön mittayksiköitä seuraavasti:

- aseta virta-avain paikalleen ja käännä se asentoon «KEY ON»
- pidä «MODE»-näppäintä painettuna, kunnes näytön mittayksiköt alkavat vilkkua

- painamalla lyhyesti «MODE»-näppäintä voit vaihtaa halutun mittayksikön, jolloin sen vilkkuminen loppuu

- painamalla pitkään «SET»-näppäintä voit vahvistaa valinnan, jolloin toimenpide voidaan toistaa muille yksiköille.

AKKU

Ilmaisee akun hetkellisen jännitteen (voltteja).

Kun arvo on ajon aikana 14–14,5 V, akun latausjärjestelmä toimii normaalisti.

Tällöin toimintakuntoinen akku ladataan oikein enimmäisarvoonsa.

Jos akun jännite on alle 12,0 V ajon aikana, se voi olla merkki laturijärjestelmän tai itse akun toimintahäiriöstä. Jos moottori tällöin sammutetaan, sitä ei ehkä voi enää käynnistää.



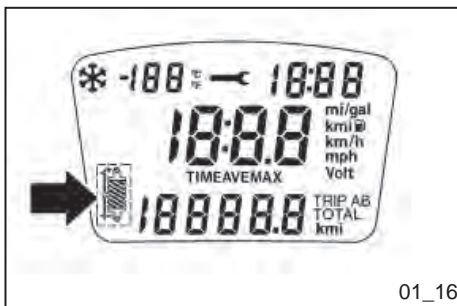
KRONOMETRI

Alivalikko «TIME» ilmaisee TRIP-näytön (A tai B) nollauksesta kuluneen ajan muodossa «tt: mm».



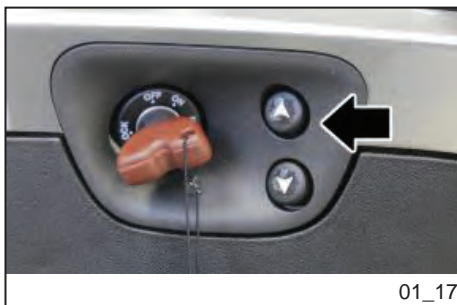
TAKAISKUNVAIMENTIMEN SÄÄTÖKUVAKE

Takaiskunvaimentimen säätökuvake ilmaisee takajousituksen esijännityksen säätötilaa.



01_16

Painamalla näppäimiä «YLÖS» ja «ALAS» virta-avaimen ollessa asennossa «ON» voit lisätä tai vähentää takaiskunvaimentimen esijännitystä.



01_17

Huoltokuvakkeet (01_18)

Huoltokuvake vilkkuu viiden sekunnin ajan ajoneuvon käynnistysvirran kytkemisen jälkeen alkaen siitä, kun huoltovälin täyttymiseen on matkaa 300 km.

Kun huoltoväli on täyttynyt (ensimmäinen 1000 km kohdalla ja sen jälkeen 5000 km:stä alkaen aina 5000 km välein), kuvake pysyy päällä, kunnes tarvittu huolto on suoritettu.

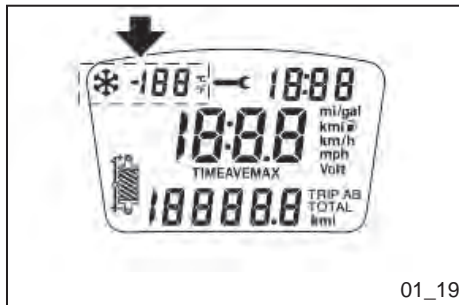
Kun huolto ja kuvakkeen nollaus on tarpeen, ota yhteyttä **valtuutettuun huoltopisteeseen**.



01_18



MUUSSA TAPAUKSESSA TEE ENSIMMÄINEN TARKISTUS HUOLTO-OHJELMATAULUKON MUKAISESTI 1000 km AJOMATKAN JÄLKEEN.

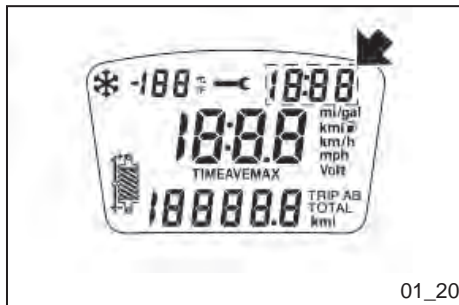


01_19

Ulkolämpötilan näytön asetus (01_19)

Ulkolämpötila näytetään näytön vasemmalla puolella, yksikkönä «°C» tai «° F» riippuen asetetusta mittayksiköstä.

Kun ulkolämpötila on alle 3 °C, ajoneuvon käytössä on noudatettava erityistä varovaisuutta. Asteriski ilmaisee, että tien pinnalla on mahdollisesti jäätä.

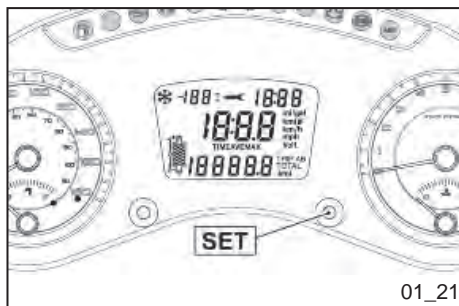


01_20

Tuntien/minouttien asettaminen (01_20, 01_21)

Voit asettaa tai säätää kellonaikaa seuraavasti, kun ajoneuvo on käynnissä ja virta-avain on paikallaan ja asennossa «KEY ON»:

- kun "SET"-näppäintä painetaan pitkään, tuntien määrä vilkkuu muodossa "tt"
- säädä tuntien arvo painamalla «SET»-näppäintä lyhyesti
- asetettu arvo voidaan vahvistaa (tai nykyinen arvo kuitata) pitkällä painalluksella, jolloin minuuttien arvo alkaa vilkkua muodossa «mm».
- säädä minuuttien arvo painamalla «SET»-näppäintä lyhyesti
- asetettu arvo voidaan vahvistaa (tai nykyinen arvo kuitata) pitkällä painalluksella, jolloin poistutaan kellon säädöstä.



Jos säädön aikana «SET»-näppäintä ei paineta yli kymmenen sekunnin aikana, toimenpide keskeytyy ja kello jää samaan asetukseen kuin ennen säätöä. Tee säätö uudelleen.

VAROITUS

TURVALLISUUSYSSYISTÄ AIKA VOIDAAN ASETTAA VAIN, KUN AJONEUVO ON PAIKOILLAAN

VAROITUS

AKUN KAAPELEIDEN IRROTTAMINEN NOLLAA KELLONAJAN ASETUKSEN



MODE-painike (01_22, 01_23)

ODO/TRIP-näppäimen painaminen alle sekunnin ajan tuo esiin seuraavat toiminnot toisensa jälkeen:

- Kokonaismatkamittari «TOTAL»
- Osamatkamittari «TRIP A»
- Osamatkamittari «TRIP B»

«MODE»-näppäimen painalluksella voidaan kunkin toiminnon sisällä käyttää lisätoimintoja.

- **TOTAL**
 - Kulutus (km/l)
 - Arvioitu jäljellä oleva matka (km)
 - Akun jännite (V)
- **TRIP A**
 - Kulutus (km/l)
 - AVG, keskimatka (km/l)
 - Arvioitu jäljellä oleva matka (km)
 - Matkan aika: kronometri (tt:mm)
 - AVG, keskinopeus (km/h)
 - MAX, suurin saavutettu nopeus (km/h)
 - Akun jännite (V)



- **TRIP B**

- Kulutus (km/l)
- AVG, keskimatka (km/l)
- Arvioitu jäljellä oleva matka (km)
- Matkan aika: kronometri (tt:mm)
- AVG, keskinopeus (km/h)
- MAX, suurin saavutettu nopeus (km/h)
- Akun jännite (V)

Pitämällä «ODO/TRIP»-näppäintä pohjassa «TRIP A»- ja «TRIP B» -sivulla voidaan nollata ko. osamatkamittarin kaikki laskurit.

Virtalukko (01_24)

Virtalukko «A» sijaitsee polvisuojapaneelissa.



KYTKIMEN ASENNOT

ON «1»: Valmis käynnistettäväksi, avainta ei voi irrottaa, mekaaninen varkaudenesto pois päältä.

OFF «2»: Sytytysvirta pois päältä, avain irrottavissa lukosta, ohjauslukitus pois päältä, etuhansikaslokeron lukko auki (painettaessa).

LOCK «3»: Sytytysvirta pois päältä, avain irrottavissa lukosta, ohjauslukitus pois päältä.



01_25

Ohjaustangon lukitseminen (01_25)

Käännä ohjaustankoa vasemmalle (ääriasentoonsa saakka), käännä avain asentoon «**LOCK**» ja irrota se.



01_26

Ohjaustangon vapauttaminen (01_26)

Aseta avain lukkoon ja käännä se asentoon «OFF».



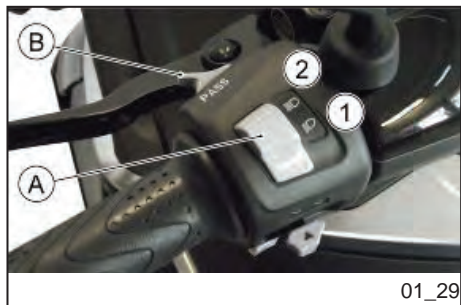
Suuntavilkut (01_27)

Vilkuta vasempaan siirtämällä kytkintä «A» vasemmalle, ja oikeaan siirtämällä kytkintä «A» oikealle. Kytke vilkut pois painamalla kytkimen «A» keskiosaa.



Äänimerkkipainike (01_28)

Anna äänimerkki painamalla «A»-painiketta.

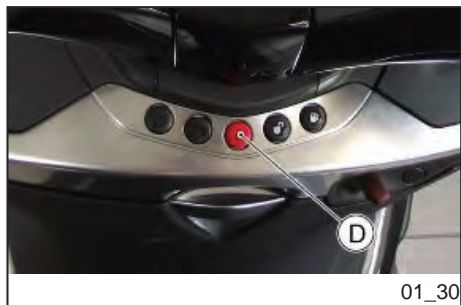


01_29

Valokytin (01_29)

Jos valokytin «A» on asennossa «1», lähivalo palaa; sen kääntäminen asentoon «2» aktivoi kaukovalon.

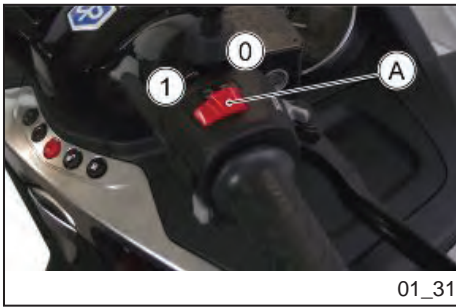
Käytä lähivalovilkkua (ohitusmerkkiä) painamalla «B»-painiketta.



01_30

Hätävilkkupainike (01_30)

Painikkeesta voidaan kytkeä kaikki neljä suuntavilkkua samanaikaisesti. Säädin «D» toimii vain kun virta-avain on asennossa «ON», mutta kun toiminto on otettu käyttöön, se jatkuu vaikka avain käännettäisiin asentoon «OFF» tai «LOCK». Kytke toiminto pois kääntämällä virta-avain asentoon «ON».

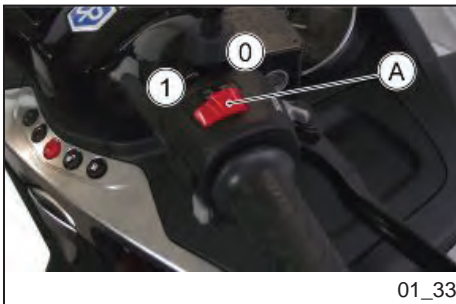
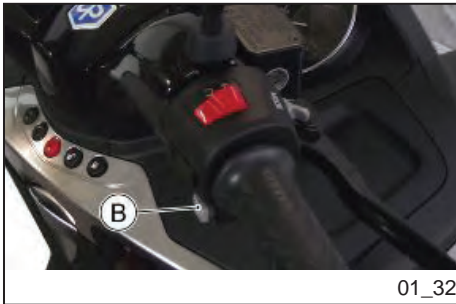


Käynnistuspainike (01_31, 01_32)

Varmista, että moottorin pysäytyskytkin «**A**» on käyntiasennossa «**1**», ja että seisontatuki on yläasennossa.

Käynnistä moottori vetämällä jompaa kumpaa jarruvipua ja painamalla käynnistuspainiketta «**B**».

Pidä kaasukahva joutokäyntiasennossa.



Moottorin sammutuspainike (01_33)

Moottorin voi käynnistää, kun hätäpysäytyskytkin «**A**» on asennossa «**1**» **RUN**; jos hätäpysäytyskytkin «**A**» on asennossa «**0**» **OFF**, moottoria ei voi käynnistää tai se pysähtyy käynnissä ollessaan.

HUOMIO



KÄYTÄ MOOTTORIN PYSÄYTYSKYTKINTÄ AJON AIKANA VAIN HÄTÄTILANTEESSA.

ABS-järjestelmä (01_34, 01_35)

Ajoneuvossa on lukkiutumaton ABS-jarrujärjestelmä.

A: Äänipyörä

B: Nopeustunnistin

- **ABS:** Kyseessä on hydraulis-elektroninen laite, joka rajoittaa jarrupiirin painetta mikäli pyörässä oleva tunnistin havaitsee sen olevan lukkiutumassa. Järjestelmä estää pyörien lukkiutumisen, jolloin vältetään kaatumisriskiltä.

Jos ABS-järjestelmä vikaantuu, asiasta ilmoitetaan välittömästi ABS-varoitusvalolla mittaristossa. Tämän jälkeen ajoneuvon jarrut toimivat perinteisen jarrujärjestelmän tavoin. Jos ABS-varoitusvalo syttyy, vähennä ajonopeutta ja vie ajoneuvo tarkistettavaksi valtuutettuun huoltopisteeseen. ABS:n tarjoama turvallisuuslisä ei missään nimessä ole peruste riskinotolle. Jarrutusmatka voi olla perinteisin jarruin varustettua ajoneuvoa pidempi seuraavissa olosuhteissa:

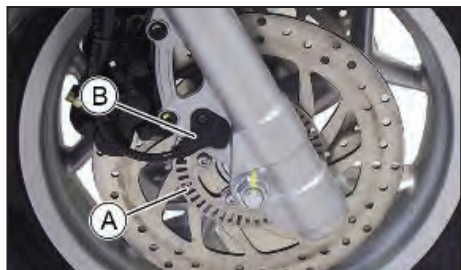
- Ajettaessa karkealla tien pinnalla, jossa on soraa tai lunta.
- Ajettaessa tiellä, jonka pinnassa on reikiä tai kohoumia.

Näissä olosuhteissa on suositeltavaa alentaa nopeutta.

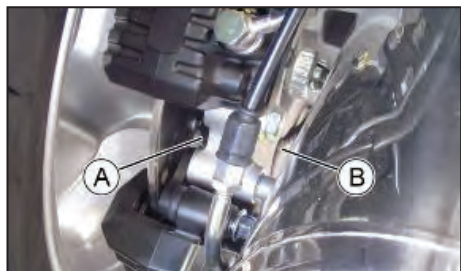


AJETTAESSA ERITTÄIN HITAASTI (ALLE 5 KM/H) ABS-JÄRJESTELMÄ KYTKEYTYY POIS KÄYTÖSTÄ.

SIKSI ON NOUDATETTAVA ERITYISTÄ VAROVAISUUTTA, KUN JARRUTETAAN HUONON PIDON OLOSUHTEISSA MATALALLA NOPEUDELLA (ESIM. JARRUTETTAESSA



01_34



01_35

AUTOTALLIN LATTIALLA, KUN ON AJETTU ENSIN MÄRILLÄ TEILLÄ TAI VASTAAVISSA OLOSUHTEISSA)

HUOMAUTUS

ABS-VAROITUSVALO SYTTYY JA PALAA, KUNNES SAAVUTETAAN 5 KM/H NOPEUS.

HUOMIO



AKUN TOIMINTAHÄIRIÖ KYTKEE ABS-ASR-JÄRJESTELMÄN POIS KÄYTÖSTÄ

ASR-järjestelmä (01_36, 01_37)

ASR-JÄRJESTELMÄ

ASR-järjestelmä on ajoavustin, joka auttaa kuljettajaa kiihdytyksen aikana, erityisesti liukkailla pinnoilla tai olosuhteissa, jotka voivat aiheuttaa takapyörän äkillistä luistoa. Näissä tilanteissa ASR toimii automaattisesti vähentäen moottoritehoa pito-olosuhteiden määrittämässä rajoissa ja parantaa näin huomattavasti ajoneuvon vakautta.

VAROITUS



ASR-JÄRJESTELMÄ PERUSTUU NOPEUSEROJEN TUNNISTUKSEEN ETU- JA TAKAPYÖRÄN VÄLILLÄ. JOTTA JÄRJESTELMÄ TOIMISI PARHAALLA TAVALLA KAIKISSA OLOSUHTEISSA, KALIBROINTI ON SUORITETTAVA JOKA KERTA, VAIKKA VAIHDETTAISIIIN VAIN YKSI RENGAS.

KALIBROI OHJAUSYKSIKKÖ ALLA KUVATULLA TAVALLA.



01_36

- KYTKIN «1»: päälle/pois
- VAROITUSVALO «2»: toiminnan varoitusvalo.

Vilkkumistila:

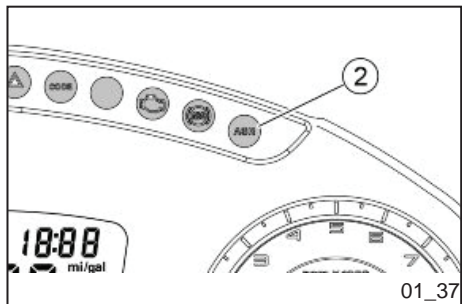
- Pois, kun ajoneuvon vaihde on kytkettyinä: järjestelmä toimii, mutta ei ole aktiivinen (normaali tilanne).

- Vilkkuu nopeasti ajoneuvon liikkeessa: järjestelmä on toiminnassa (pito on alhainen ja moottorin tehoa on alennettu). On noudatettava erityistä varovaisuutta, koska pidon raja on ylitetty. Pyri vakauttamaan ajoneuvon tila pienentämällä hieman kaasun määrää.

- Palaa ajoneuvon liikkeessa: järjestelmä on pois käytöstä, eikä voi toimia jos pito menetetään.

- Jos poiskytkentä oli tarkoituksellinen (painamalla painiketta «1» 1 sekunnin ajan), on suositeltavaa kytkeä järjestelmä uudelleen toimintaan mahdollisimman pian.
- Jos poiskytkentä EI ollut tarkoituksellinen, ASR:ssä on toimintahäiriö: tällöin on otettava yhteyttä **valtuutettuun huoltopisteeseen**, jotta järjestelmä voidaan diagnosoida ja aktivoida uudelleen.

Ajoneuvon turvallisuuden maksimoimiseksi on suositeltavaa pitää järjestelmä aktiivisena. Deaktivointi voi olla tarpeen ainoastaan lähettäessä liikkeelle erittäin alhaisen pidon alustoilta (muta, lumi), joilla ASR:n toiminta voisi estää ajoneuvon liikkeen kokonaan.



01_37

HUOMAUTUS

AJONEUVON KÄYNNISTYKSESSÄ ASR:N VAROITUSVALO VILKKUU SAMAA TAHTIA KUIN ABS:N VAROITUSVALO, ILMAISTEN JÄRJESTELMÄN DIAGNOSTIIKKAVAIHEEN. JOS VIRHEITÄ EI LÖYDY, MOLEMMAT VAROITUSVALOT SAMMUVAT SAMANAIKAISESTI KUN 5 KM/H NOPEUS YLITETÄÄN.

JOS VALO EI VILKU KÄYNNISTETTÄESSÄ, JÄRJESTELMÄ EI EHKÄ TOIMI. OTA TÄLLÖIN YHTEYTTÄ VALTUUTETTUUN HUOLTOPIESTEeseen.

VAROITUS

ASR-JÄRJESTELMÄ AKTIVOITUU AINA, KUN VIRTUALUKKO KÄÄNNETÄÄN «ON»-ASENTOON.

JOS KULJETTAJA KYTKEE JÄRJESTELMÄN POIS PÄÄLTÄ, ASR-JÄRJESTELMÄ PYSYÄÄ EPÄAKTIIVISESSA TILASSA VAIN NIIN KAUAN, KUNNES AJONEUVO SAMMUTETAAN VIRTAKYTKIMESTÄ. KUN VIRTAA KÄYNNISTETÄÄN SEURAAVAN KERRAN, ASR-JÄRJESTELMÄ KÄYNNISTETÄÄN AUTOMAATTISESTI.

HUOMIO

HALUAMME PAINOTTAA, ETTÄ AJOAPUJÄRJESTELMÄ EI VOI MUUTTAA PIDON FYYSSISIÄ RAJOJA EIKÄ KORVATA OIKEAA TEHON ANNOTELUA SUORILLA JA KAAARTEISSA. AJONEUVOA ON SIIS AINA SUOSITELTAVAA KÄYTTÄÄ ERITTÄIN HUOLELLISESTI SEKÄ VOIMASSA OLEVIEN SÄÄDÖSTEN MUKAISESTI.

HUOMIO

ASR-JÄRJESTELMÄ EI TOIMI HITAILLA NOPEUKSILLA (ALLE 5 KM/H).

ON NOUDATETTAVA ERITYISTÄ HUOLELLISUUTTA KIIHDYTETTÄESSÄ PAIKALTAAN ALHAISEN PIDON VALLITESSA, ERITYISESTI ENSIMMÄISTEN METRIEN MATKALLA.

HUOMAUTUS

JOS TIESSÄ ON PALJON KUOPPIA, ASR-JÄRJESTELMÄ VOI AKTIVOITUA LYHYESTI. TÄMÄ ON AJONEUVON NORMAALIA TOIMINTAA.

HUOMAUTUS

JÄRJESTELMÄ ESTÄÄ TAKAPYÖRÄN NOPEAN PYÖRIMISEN AJONEUVON OLLESSA KESKITUEN VARASSA. EI OLE SUOSITELTAVAA PITÄÄ KAASUA JATKUVASTI POHJASSA TÄSSÄ ASENNOSSA.

HUOMIO

HUONOKUNTOISET RENKAAT VOIVAT HAITATA ASR-JÄRJESTELMÄN TOIMINTAA.

JOS ASR TOIMII JATKUVASTI MYÖS SILLOIN KUN TIEN PINNASSA ON HYVÄ PITO TAI KAASUA ON KÄÄNNETTY VAIN VÄHÄN, ON SYYTÄ TARKISTAA ENSIN RENKAIDEN KULUMINEN JA/TAI RENGASPAINEEET. JOS ONGELMA EI POISTU, OTA YHTEYTTÄ VALTUUTETTUUN HUOLTOPISTEeseen.

HUOMIO

AKUN TOIMINTAHÄIRIÖ KYTKEE ABS-ASR-JÄRJESTELMÄN POIS KÄYTTÖSTÄ

ASR-JÄRJESTELMÄN KALIBROINTIMENETTELY.

Jotta ASR-järjestelmän teho säilyy yhden tai molempien renkaiden vaihdon jälkeen, järjestelmä on kalibroitava seuraavalla tavoin tasaisella tienpinnalla. Huomaa, että toimenpiteen aktivointipyyntö (vaiheet 1–4) on suoritettava 60 sekunnin kuluessa moottorin käynnistyksestä.

- ASR-järjestelmän ja ABS:n diagnostiikan on oltava päättynyt: tätä varten kytkettyäsi avaimen ON-asentoon aja lyhyt matka yli 5 km/h nopeudella ja odota, että kahden varoitusvalon vilkkuminen loppuu.
- Kytke ASR-järjestelmä pois päältä painamalla ohjaustangon painiketta «1» ja tarkista, että ASR:n poiskytkennän varoitusvalo «2» palaa.

- Anna moottorin käydä joutokäyntiä vähintään 3 sekunnin ajan.
- Paina ASR:n päälle/pois-painiketta «1» vähintään 4 sekunnin ajan. Aktivoinnin vahvistaa ASR:n varoitusvalon «2» syttyminen ja hidas vilkunta.
- Kiihdytä tasaiseen 30–40 km/h nopeuteen ja pidä se vähintään 7–8 sekunnin ajan.
- Toimenpiteen päättymisen ilmaisee ASR-varoitusvalon «2» vilkkuminen.
- Kun toimenpide on valmis, on sammutettava ajoneuvon mittaristo (virta-avain pois-asentoon) ja odotettava 30 sekuntia ennen mittariston käynnistystä (virta-avain päällä-asentoon).
- Jos toimenpidettä ei suoriteta 2 minuutin kuluessa, ASR:n varoitusvalo «2» jää palamaan ja ASR pysyy sammuksissa, kunnes mittaristo sammutetaan (virta-avain pois-asentoon).
- ASR:n uudelleenkäynnistys edellyttää, että ajoneuvon mittaristo käynnistetään (avain päällä-asentoon). Toimenpide on kuitenkin toistettava, kunnes se onnistuu.

HUOMIO



OTA TARVITTAESSA YHTEYTTÄ VALTUUTETTUUN HUOLTOPIISTEeseen.

Ajonestojärjestelmä

Varkaudeneston parantamiseksi ajoneuvossa on elektroninen «**PIAGGIO IMMOBILIZER**» -moottorilukitus, joka aktivoituu automaattisesti kun virta-avain poistetaan. Käynnistyksen yhteydessä «**PIAGGIO IMMOBILIZER**» -järjestelmä tarkistaa käynnistysavaimen ja antaa luvan ajoneuvon käynnistykseen vain, jos ajonestojärjestelmä tunnistaa avaimen.

Avaimet (01_38, 01_39, 01_40)

Ajoneuvon mukana toimitetaan kahdentyppisiä avaimia. Ruskeapäinen «A»-avain on **MASTER**-avain. Tätä avainta toimitetaan vain yksi kappale, ja se tarvitaan kaikkien muiden avaimien ohjelmointiin sekä jälleenmyyjän tekemiin huoltotoimenpiteisiin. Suosittelemme siksi käyttämään sitä vain erikoistilanteissa. Sinistä avainta «B» (toimitetaan yksi kappale) käytetään normaaliin toimintaan ja käynnistykseen.

Avainten mukana toimitetaan KODIKORTTI, johon on painettu avainten mekaaninen koodi.

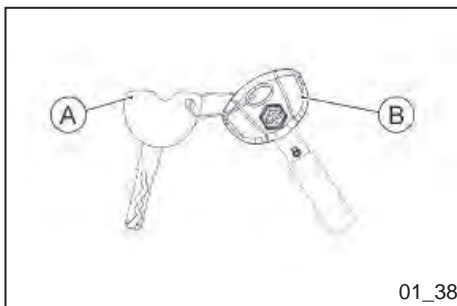
VAROITUS



RUSKEAN AVAIMEN KATOAMINEN ESTÄÄ PIAGGIO IMMOBILIZER-JÄRJESTELMÄN JA MOOTTORIN OHJAUYSKSIKÖN KORJAAMISEN MYÖHEMMIN.

VAROITUS

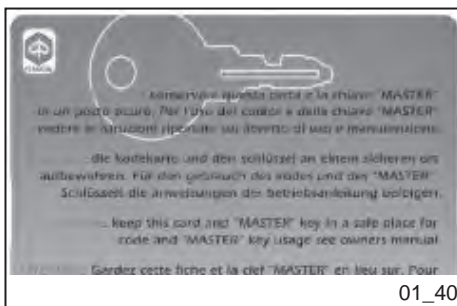
ON SUOSITELTAVAA SÄILYTTÄÄ KODIKORTTIA JA RUSKEAPÄISTÄ AVAINTA TURVALLISESSA PAIKASSA (EI AJONEUVOSSA).



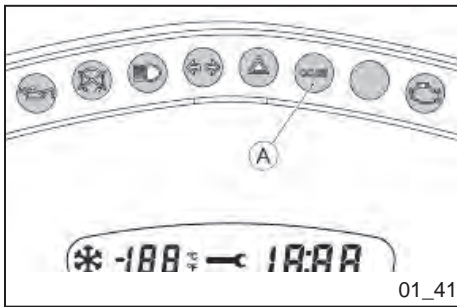
01_38



01_39



01_40



Ajonestolaitteen kytkennän merkkivalo (01_41)

«PIAGGIO IMMOBILISER» -järjestelmän aktivoinnin ilmaisee vilkkuva merkkivalo «A».

Jotta vähennetään akun purkautumista, merkkivalo-LED sammuu automaattisesti toimittuaan jatkuvasti 48 tuntia.

Jos järjestelmä vikaantuu, LED-vilkuntakuviot kertovat **valuutetulle huoltopisteelle** havaitun vian tyypistä.

Toiminta

Suojausjärjestelmä aktivoi moottorin lukituksen aina, kun virta-avain «B» irrotetaan asennossa «OFF» tai «LOCK». Virta-avaimen «B» kääntäminen asentoon «ON» kytkee moottorin lukituksen pois, jos turvajärjestelmä tunnistaa avaimen lähettämän koodin. Jos koodia ei tunnisteta, käännä virtalukko «B» ensin asentoon «OFF» ja sitten takaisin asentoon «ON». Jos lukitus jää voimaan, yritä uudelleen MASTER-avaimella «A». Jos moottori ei vielääkään käynnisty, ota yhteyttä **valuutettuun huoltopisteeseen**, jossa on tarvittava laitteisto järjestelmän tunnistukseen ja korjaamiseen.

Tarvittaessa lisää käynnistysavaimia pitää muistaa, että sekä uudet että nykyiset avaimet on ohjelmoitava uudelleen.

Ota yhteyttä **valuutettuun huoltopisteeseen** ja tuo mukanasasi MASTER-avain «A» sekä kaikki omistamasi «B»-käynnistysavaimet.

Muistista poistetaan sellaisten käynnistinavainten koodit, joita ei toimiteta uutta ohjelmointia varten. Hävitettyillä käynnistinavaimilla ei tämän jälkeen voi käynnistää moottoria.

VAROITUS

JOKAISILLA AVAIMILLA ON OMA YKSILÖLLINEN KOODINSA, JOKA PITÄÄ TALLENTAA JÄRJESTELMÄN OHJAUSYKSIKÖN MUISTIIN.

VOIMAKKAAT ISKUT VOIVAT VAIKUTTAA AVAIMEN SÄHKÖISIIN KOMPONENTTEIHIN.

MYYTÄESSÄ AJONEUVOA ON MASTER-AVAIN (SEKÄ MUUT KÄYNNISTINAVAIMET) JA KODIKORTTI LUOVUTETTAVA UDELLE OMISTAJALLE.

Ajonestojärjestelmän ohjelmointi (01_42)

Alla on kuvattu toimenpide, jota noudattamalla voidaan ohjelmoida **PIAGGIO IMMOBILISER** -järjestelmä ja/tai tallentaa muita avainkoodeja. Ohjelmointi tulee suorittaa, kun moottorin pysäytyskytkin on asennossa «**RUN**».

KÄYNNISTYSTOIMENPIDE

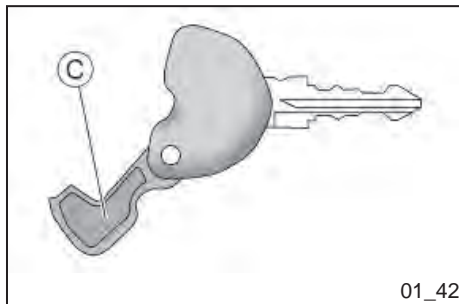
Aseta «**MASTER**»-avain «**A**» virtalukkoon (asennossa «**OFF**») ja käännä se asentoon «**ON**». Kun 1–3 sekuntia on kulunut, käännä avain takaisin «**OFF**»-asentoon ja vedä se ulos.

VÄLIVAIHE

Poistettuasi «**MASTER**»-avaimen «**A**» aseta kymmenen sekunnin kuluessa paikalleen ohjelmitava avain «**B**» ja käännä se välittömästi asentoon «**ON**». Kun 1–3 sekuntia on kulunut, käännä avain «**OFF**»-asentoon ja vedä se ulos. Tällä tavoin voidaan ohjelmoida enintään 5 avainta toistamalla yllä kuvattu toimenpide ja noudattamalla ilmoitettuja aikoja.

VIIMEINEN VAIHE

Poistettuasi ohjelmoitavan avaimen «B» syötä «MASTER»-avain «A» uudelleen ja käännä se «ON»-asentoon (tee tämä toimenpide 10 sekunnin kuluessa edellisen avaimen poistamisesta). Jätä avain tähän asentoon 1–3 sekunnin ajaksi ja palauta se sitten «OFF»-asentoon.



01_42

OIKEAN OHJELMOINNIN TARKISTUSVAIHE

Aseta «MASTER»-avain «A» paikalleen ja kytke lähetin «C» pois käytöstä (ts. käännä avaimen päätä 90 °). Käännä sitten avain «ON»-asentoon. Yritä käynnistää moottori. Varmista, että moottori ei käynnisty. Aseta ohjelmoitu avain «B» paikalleen ja toista käynnistystoimenpide. Tarkista, että moottori käynnistyy.

VAROITUS



JOS MOOTTORI KÄYNNISTYY MASTER-AVAIMELLA (LÄHETIN POIS PÄÄLTÄ) TAI JOS OHJELMOINNISSA TAPAHTUU VIRHE, TOISTA TOIMENPIDE ALUSTA ASTI.

Polttoainesäiliön avaaminen (01_43, 01_44, 01_45)

Polttoainesäiliön luukku voidaan avata kahdella tavalla:

- sähköisesti mittaritaulusta
- mekaanisesti avainlukosta.



01_43

Avaaminen mittaritaulusta

- Avaa säiliön kansi avaimen ollessa «OFF»- tai «ON»-asennossa painamalla mittaritaulussa olevaa «A»-näppäintä.



01_44

Avaaminen hansikaslokerosta

- Avaa säiliön kansi avaimen ollessa «OFF»- tai «ON»-asennossa painamalla näppäintä ja avaamalla hansikaslokeron.
- Vedä säiliön kannen avausvipua «B» ja vapauta kansi mekaanisesti.
- Sulje hansikaslokeron.



01_45

Kansi nousee automaattisesti. Ennen tankkaamista käännä auki korkki «C».



01_46

Virtapistoke (01_46)

Hansikaslokeron oikealla puolella on 12 V pistoke.

Pistokkeesta voidaan syöttää sovelluksia, joiden tehontarve on alle 180 W (matkapuhelimet, käsivalaisimet jne.).

HUOMIO



VIRTAPISTOKKEEN PITKÄ KÄYTTÖ VOI PURKAA AKUN.

HUOMIO



VIRTAPISTOKE TOIMII MYÖS, KUN AVAIN ON «OFF»-ASENNOSSA: MUISTA IRROTTAA LAITTEET PISTOKKEESTA, JOTTA AKKU EI PURKAUDU TÄYSIN.



01_47

USB-pistoke (01_47)

Hansikaslokerossa on USB-pistoke kojelaudan vasemmalla puolella.

Voit käyttää sitä irrottamalla suojatulpan. Kun et käytä pistoketta, suoja se vedeltä ja kosteudelta suojatulpalla.

HUOMIO



AJONEUVON USB-PISTOKE ON YHTEENSOPIVA SEURAAVAN MERKKISTEN LAITTEIDEN KANSSA: Apple iPhone, Apple iPod, Apple iPod Nano, Apple iPod

Touch, Blackberry Pearl, Blackberry 8xxx. SE EI TOIMI MOTOROLA-MERKKISTEN LAITTEIDEN KANSSA.

USB-pistoke toimii, kun avain on käännettynä «ON»-asentoon.

HUOMIO



PISTOKKEEN PITKÄÄN JATKUVA KÄYTTÖ VOI PURKAA AKUN OSITTAIN.

USB-PISTOKE

USB-pistoke

Lähtöjännite	(5,00 ±0,25) V DC
Latausvirta	1 A (enintään)



01_48

Satula (01_48, 01_49)

Satulan mukana toimitetaan suojapeite, jota voidaan käyttää sateen sattuessa.

Peite on normaalisti etuhansikaslokerossa oikealla puolella.

Asenna peite kun satula on nostettuna ja aloita edestä. Laske satula, kun toimenpide on valmis. Asettaessasi peitettä satulan päälle älä vedä sitä kovasti, jotta vältetään repeämät.

HUOMIO



ÄLÄ AJA AJONEUVOLLA, KUN PEITE ON SATULAN PÄÄLLÄ.



01_49

Satulan avaaminen (01_50, 01_51)

Kun avain on asennossa «OFF» tai «ON» tai kun moottori on KÄYNNISSÄ, voit avata satulan sähköisesti painamalla painiketta «A». Jos sähköinen avaus ei toimi, käytä hätävipua B.



01_50



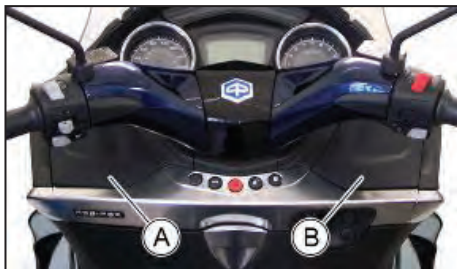
01_51

Sivupaneelien avaaminen. (01_52)

MITTARITAUUN VASEMMAN HANSIKASLOKERON AVAAMINEN

Kun ajoneuvo on keskituen varassa, käännä ohjaustanko täysin oikealle ja nosta lokeron kantta «A».

USB-liitin on lokeron sisällä.



01_52

MITTARITAUUN OIKEAN HANSIKASLOKERON AVAAMINEN

Kun ajoneuvo on keskituen varassa, käännä ohjaustanko täysin vasemmalle ja nosta lokeron kantta «B».

Sisällä on korkki, josta voidaan tarkistaa jäähdytysnesteen taso ja lisätä sitä.

HUOMIO



MITTARITAUUN OIKEA JA VASEN HANSIKASLOKERO EIVÄT OLE VESITIIVIITÄ.

ÄLÄ SÄILYTÄ NIISSÄ ESINEITÄ, JOTKA VOIVAT VAHINGOITTUA KOSTEUESTA TAI KANNEN PÄÄLLE KAATUVASTA AINEESTA, VAIKKA KANSI OLISI SULJETTUNA.

Valmistenumerot (01_53, 01_54, 01_55)

Tunnistenumerot koostuvat runkoon ja moottoriin stanssatusta etuliitteestä ja numerosta. Nämä numerot on merkittävä varaosatilaukseen. Suosittelemme tarkistamaan, että ajoneuvoon stanssatut etuliite ja runkonumero vastaavat ajoneuvon asiakirjoihin merkityjä tunnisteita.

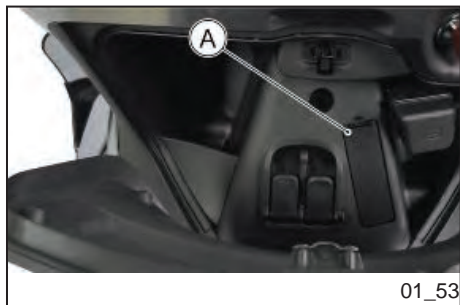
HUOMIO



MUISTA, ETTÄ TUNNISTENUMEROIDEN MUUTTAMINEN VOI JOHTAA VAKAVIIN RIKOSOIKEUDELLISIIN SEURAAMUKSIIN (AJONEUVON TAKAVARIKOINTI JNE.).

Rungon numero

Voit lukea rungon numeron poistamalla etukotelon peitelevyn **A**.

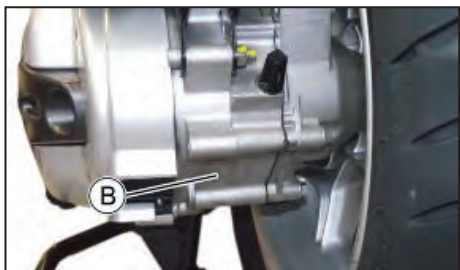




01_54

Moottorin numero

Moottorin numero «**B**» on stanssattu vasemman takaiskunvaimentimen alatuon lähelle.



01_55

Takaosan ylälokero (01_56)

Aseta avain virtalukkoon ja paina alaspäin, kunnes hansikaslokero avautuu. Jos virtalukko on asennossa «**LOCK**» ennen painamista, käännä avain asentoon «**OFF**».



01_56

Etuhansikaslokeron sisällä on seuraavat:

- työkalusarja
- 12 V pistoke
- satulan hätäavausvipu
- polttoainesäiliön hätäavausvipu
- satulan peite.

Lisävarusteiden asennusvalmius

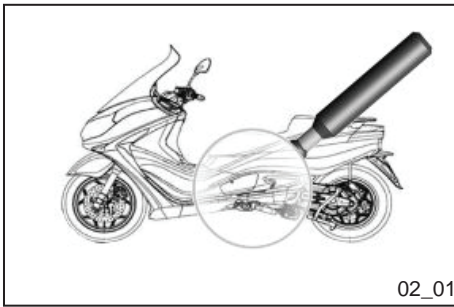
Ajoneuvossa on valmius satelliittinavigointijärjestelmän asennukseen.

Ottamalla yhteyttä **valtuutettuun huoltopisteeseen** saat lisätietoja sekä asennuspalvelua.

X10 500ie Executive



Luku 02
Käyttö

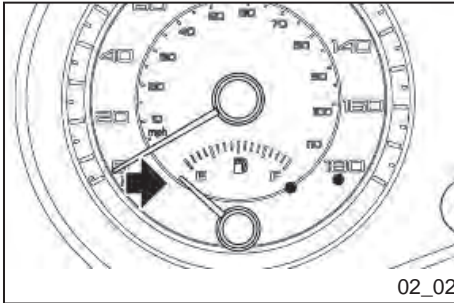


02_01

Tarkistukset (02_01)

Tarkista ennen ajoneuvon käyttöä, että:

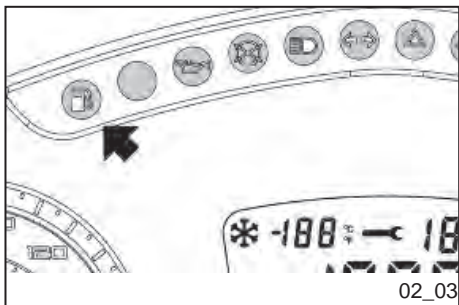
1. Polttoainesäiliö on täynnä.
2. Kytkimen ja jarrujen nestetaso on oikea.
3. Renkaissa on riittävästi ilmaa.
4. Päiväajovalot, ajovalo ja suuntavilkut toimivat oikein.
5. Etu- ja takajarrut toimivat oikein.
6. Vaihteiston öljytaso on riittävä.
7. Moottorin öljytaso on oikea.
8. Jäähdytysnesteen taso on oikea.



02_02

Tankaaminen (02_02, 02_03, 02_04)

Polttoainesäiliön täyttöaste näkyy mittariston asteikossa.



Varatankille siirtyminen näkyy varoitusvalon syttymisestä mittaristossa.

Kun kansi on avattu kuvatulla tavalla, kierrä korkki auki ja tankkaa.

HUOMIO



**SAMMUTA MOOTTORI ENNEN BENSIININ TANKKAAMISTA.
TANKKAA VAIN KUN AJONEUVO ON KESKITUEEN VARASSA.
BENSIINI ON ERITTÄIN HERKÄSTI SYTTYVÄÄ.**

TUPAKOINTI JA AVOTULEN TEKO ON KIELLETTY.

TULIPALON VAARA.

ÄLÄ HENGITÄ POLTTOAINEHÖYRYJÄ.

ÄLÄ ANNA BENSIININ KOSKETAA KUUMAA MOOTTORIA.

HUOMIO



ÄLÄ AJA POLTTOAINESÄILIÖTÄ TÄYSIN TYHJÄKSI. JOS NÄIN KUITENKIN KÄY, ÄLÄ YRITÄ KÄYNNISTÄÄ MOOTTORIA. KÄÄNNÄ VIRTALUKKO ASEENTON «OFF» JA TÄYTÄ SÄILIÖ MAHDOLLISIMMAN PIAN. NÄIDEN OHJEIDEN NOUDATTAMATTA JÄTTÄMINEN VOI VAHINGOITTA A POLTTOAINEPUMPPUA.

HUOMIO



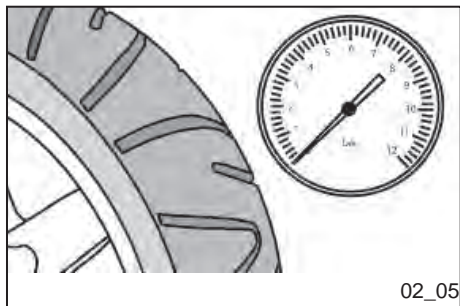
PUHDISTA VÄLITTÖMÄSTI POLTTOAINEEN KANSSA KOSKETUKSIIN JOUTUNEET MAALATUT TAI MUOVISET PINNAT, JOTTA NIIDEN KILTO EI HIMMENE EIVÄTKÄ MEKAANISET OMINAISUUDET MUUTU.



Ominaisuus

Polttoainesäiliö

15,5 litraa (josta 2 l varasäiliötä)



Rengaspaine (02_05)

Tarkista rengaspaineet ja renkaiden kuluminen säännöllisesti huolto-ohjelmataulukon mukaisesti. Renkaissa on kulumisilmmaisimet, ja renkaat tulee vaihtaa heti, kun merkinnät tulevat näkyviin renkaan pintakuviinnista. Tarkista myös, ettei renkaissa ole merkkejä sivuhalkeamista tai ettei pintakuviointi ole kulunut epätasaisesti. Jos näin on, ota yhteyttä valtuutettuun korjaamoon tai ainakin sellaiseen korjaamoon, jossa on välineet renkaiden irrotukseen ja uudelleen asennukseen.

HUOMIO

TÄHÄN AJONEUVOON SUOSITTELEMME «SAVA MC 28 DIAMONDS»-RENKAITA.

ERI RENKAAN KÄYTTÄMINEN VOI HUOMATTAVASTI MUUTTA AJONEUVON SUORITUSKYKYÄ JA JOPA VAARANTAA AJONEUVON VAKAUDEN KÄYTETTÄESSÄ TÄYTTÄ KAASUA.

HUOMIO



RENGASPAINHEET TULEE TARKISTAA RENKAAN OLLESSA KYLMÄ. VIRHEELLINEN RENGASPAINNE AIHEUTTAA RENKAAN EPÄNORMAALIA KULUMISTA JA TEKEE AJAMISESTA VAARALLISTA.

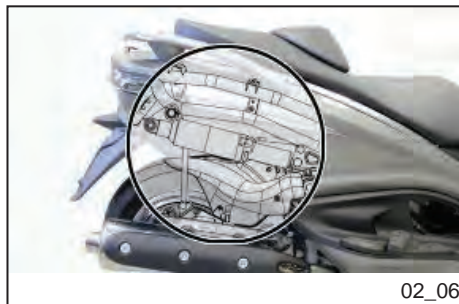
RENKAAT ON VAIHDETTAVA, KUN PINTAKUVIOINTI ON KULUNUT YLI LAKISÄÄTEISTEN KULUNEISUUSRAJOJEN.

RENKAIDEN TÄYTTÖPAINE

Eturenkaan paine (matkustajan kanssa)	2,3 bar (2,3 bar)
Takarenkaan paine (matkustajan kanssa)	2,4 bar (2,6 bar)

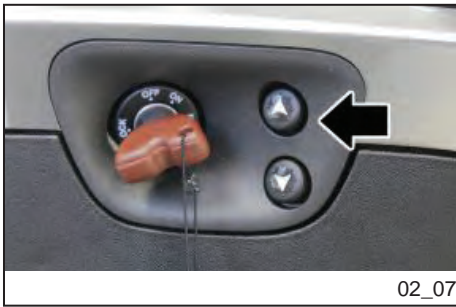
RENKAAT

Eturengas	120/70-15" M/C 56S sisärenkaaton
Takarengas	150/70-13" M/C 64S sisärenkaaton



Iskunvaimentimien säätö (02_06, 02_07, 02_08, 02_09, 02_10, 02_11, 02_12, 02_13)

Takaiskunvaimentimen esijännitystä on mahdollista säätää sähköisesti riippuen kuljetetusta kuormasta.



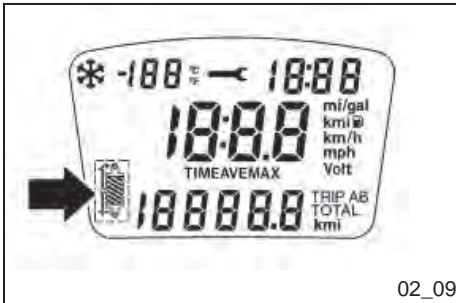
02_07

Painamalla näppäimiä «YLÖS» ja «ALAS» virta-avaimen ollessa asennossa «ON» voit lisätä tai vähentää takaiskuvaimentimen esijännitystä.



02_08

Näytössä esijännitys on ilmaistu kuvakkeella.



02_09

Mitä enemmän kierroksia on näkyvissä, sitä pienempi iskuvaimentimen esijännitys on:

- pienin esijännitys: vain kuljettaja
- suurin esijännitys: kuljettaja, matkustaja ja matkatavarat

Säätö on portaaton molempiin suuntiin.

HUOMIO



JOS JOUSITUKSEN ESIJÄNNITYS EI OLE SÄÄDETTY OIKEIN KULJETTAJALLE JA MAHDOLLISELLE MATKUSTAJALLE, AJOMUKAVUUS JA OHJAUKSEN TARKKUUS VOIVAT ALENTUA.

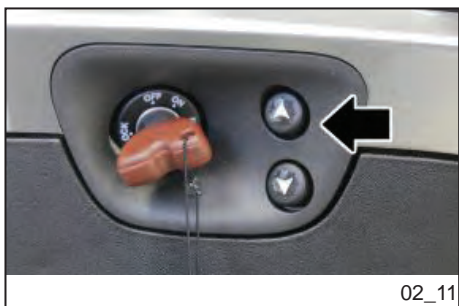
SÄÄTÖJÄRJESTELMÄN NOLLAAMINEN

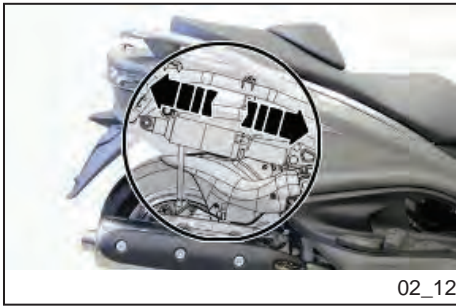
Jos avain on «ON»-asennossa eivätkä «YLÖS»- ja «ALAS»-näppäimet toimi ja digitaalinäytön kuvake vilkkuu, säätöjärjestelmä on tarpeen nollata.

Toimi seuraavasti:

- Aseta ajoneuvo keskituen varaan.
- Aseta virtalukko «OFF»-asentoon.

- Pidä «YLÖS»- ja «ALAS»-näppäimiä painettuna yhtäaikaaisesti ja käännä kytkin «ON»-asentoon.

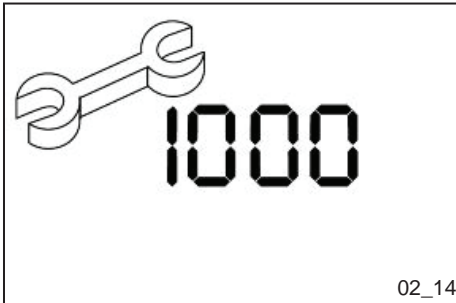




- Järjestelmä suorittaa nollauksen liikuttamalla iskunvaimenninta koko matkan ensin ulos ja sitten sisään, palauttaa sitten säädön alarajoittimen kohdalle ja normalisoi digitaalinäytön ilmaisen.



- Aseta virtalukko «OFF»-asentoon.



Sisäänajo (02_14)

ENSIMMÄISEN 1000 KM AIKANA ÄLÄ AJA AJONEUVOA YLI 80 % SEN MAKSIMINOPEUDESTA. VÄLTÄ KAASUN AVAAMISTA TÄYSIN TAI NOPEUDEN PITÄMISTÄ VAKIONA PITKILLÄ TIEOSUUKSILLA. ENSIMMÄISEN 1 000 KM:N JÄLKEEN VOIT NOSTAA AJONOPEUTTA ASTEITTAIN AINA ENIMMÄISNOPEUTEEN SAAKKA.

HUOMIO



NOUDATA YLLÄ MAINITTUJA SÄÄNTÖJÄ, JOTTA VÄLTETÄÄN AJONEUVON VAHINGOITTUMINEN.

Moottorin käynnistäminen (02_15, 02_16, 02_17, 02_18, 02_19, 02_20)

Ajoneuvossa on suoravedolla varustettu automaattivaihteisto, joten käynnistyksessä kaasukahvaa käännetään joutokäyntinopeuteen. Voit lähteä liikkeelle paikaltaan kääntämällä kaasukahvaa asteittain.

Ajoneuvossa on sähköinen bensiinipumppu, joka kytkeytyy päälle automaattisesti heti kun moottori käynnistetään.

Moottorin käynnistämistä varten:

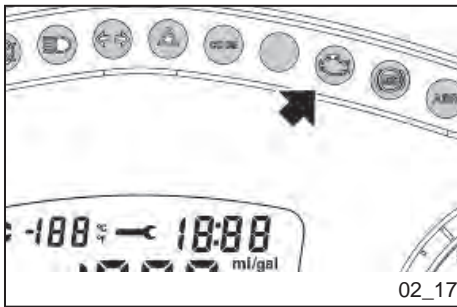
- Aseta ajoneuvo keskituelle ja varmista, ettei takapyörä kosketa maata.
- Pidä kaasukahva joutokäyntiasennossa.
- Aseta avain virtalukkoon ja käännä se asentoon «ON».



02_15

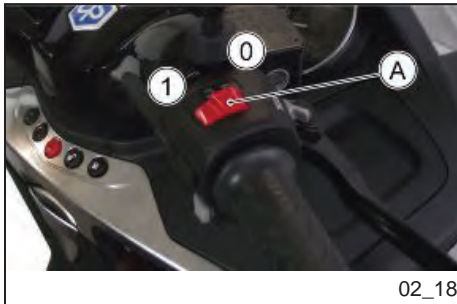


02_16



02_17

- Odota, että moottorin ohjauksen merkkivalo sammuu.



02_18

- Varmista, että moottorin pysäytyskytkin «A» on **RUN** -asennossa «1», että seisontatuki on yläasennossa ja että varoitusvalo «moottori ei käynnistettävissä» on sammunut.

Käynnistä moottori vetämällä jompaakumpaa jarruvipua «C-D» ja painamalla käynnistuspainiketta «B».

HUOMAUTUS

MOOTTORIA EI VOI KÄYNNISTÄÄ, KUN AINAKIN YKSI SEURAAVISTA EHDOSTA ON VOIMASSA: TUKI EI OLE YLÄASENNOSSA, SKOOTTERI ON KYLJELLÄÄN JA VAROITUSVALO «MOOTTORIA EI VOI KÄYNNISTÄÄ» PALAA.

HUOMIO

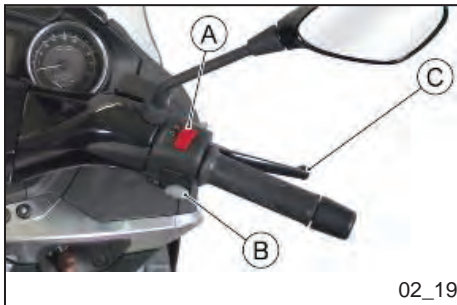


ÄLÄ TEE NÄITÄ TOIMENPITEITÄ SULJETUISSA TILOISSA, SILLÄ PAKOKAASUT OVAT MYRKYLLISIÄ.

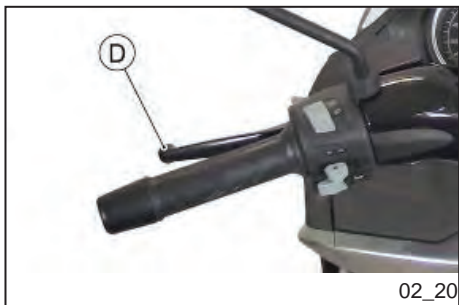
HUOMIO



KOSKA ÄÄNENVAIMENTIMEN LÄMPÖTILA VOI NOUSTA KORKEAKSI, HUOLEHDI AINA AJONEUVOA PYSÄKÖIDESSÄSI, ETTÄ ÄÄNENVAIMENNIN EI JOUDU KOSKETUKSIIN HERKÄSTI SYTTYVIEN AINEIDEN KANSSA. NÄIN VÄLTÄT VAKAVIEN PALOVAMMOJEN RISKIN.



02_19



VAROITUS



AUTOMAATTIVAIHEISTO PYÖRITTÄÄ TAKAPYÖRÄÄ, VAIKKA KAASUA KÄÄNNETÄÄN VAIN VÄHÄN. VAPAUTA JARRU VAROVASTI KÄYNNISTYKSEN JÄLKEEN JA KIIHDYTÄ SITTEEN VAIHEITTAIN.

HUOMIO

SISÄÄNAJON AIKANA ON MAHDOLLISTA, ETTÄ TAKAPYÖRÄ PYÖRII KUN MOOTTORI ON TYHJÄKÄYNNILLÄ JA AJONEUVO TUEN VARASSA. TÄMÄ ON NORMAALIA JA HÄVIÄÄ YLEENSÄ LYHYEN KÄYTÖN JÄLKEEN.

Varotoimet

HUOMIO



ÄLÄ KUORMITA MOOTTORIA ALHAISISSA LÄMPÖILOISSA, SILLÄ SIITÄ VOI AIHEUTUA VAURIOITA. HUOLEHDI, ETTET YLITÄ ENIMMÄISNOPEUTTA ALAMÄESSÄ, SILLÄ MOOTTORI VOI VAURIOITUA. KIERROKSENRAJOITIN SUOJAA MOOTTORIA PITKITTyneen YLIKIERROKSILLA KÄYMISEN AIHEUTTAMILTA VAURIOILTA AKTIVOITUMALLA SILLOIN, KUN MOOTTORIN KÄYNTINOPEUS YLITTÄÄ TIETYN RAJA-ARVON.



VAROITUS



KUN AJONEUVOLLA ON AJETTU PITKÄ MATKA ENIMMÄISNOPEUDELLA, MOOTTORIA EI SAA SAMMUTTA A HETI, VAAN SEN ON ANNETTAVA KÄYDÄ JOUTOKÄYNNILLÄ MUUTAMAN SEKUNNIN AJAN.

Moottorin sammuttaminen (02_21, 02_22)

Irrota kaasukahvasta ja käännä avainta virtalukossa «A» asentoon «KEY OFF» (irrotettava avain).

HUOMIO

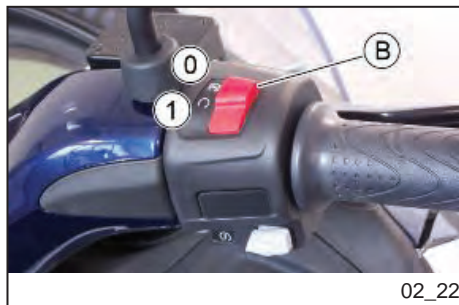


KOSKA KATALYSAATTORIN LÄMPÖTILA VOI NOUSTA KORKEAKSI, HUOLEHDI AINA AJONEUVOA PYSÄKÖIDESSÄSI, ETTÄ PAKOPUTKI EI JOUDU KOSKETUKSIIN HERKÄSTI SYTTYVIEN AINEIDEN KANSSA. NÄIN VÄLTÄT VAKAVIEN PALOVAMMOJEN RISKIN.

HUOMIO



ÄLÄ SAMMUTA MOOTTORIA AJONEUVON LIIKKUESSA. PALAMATONTA POLTTOAINETTA VOI JOUTUA KATALYSAATTORIIN JA SYTTYÄ PALAMAAN, JOLLOIN KATALYSAATTORI YLIKUUMENEE JA VOI TUHOUTUA.



Aseta moottorin pysäytyskytkin «B» asentoon «0», OFF.

HUOMAUTUS

KUN MOOTTORI ON PYSÄYTETTY ERITYISEN KYTKIMEN KAUTTA, ESTÄ AKUN PURKAUTUMINEN KÄÄNTÄMÄLLÄ VIRTA-AVAIN ASEENTON «OFF» (AVAIN IRROTETTAVISSA).



Seisontatuki (02_23)

Keskituki

Paina jalallasi keskituen haarukkaa **A** samalla, kun nostat ajoneuvoa taaksepäin ohjaustangosta kiinni pitäen.

Seisontatuki

Paina seisontatuen «**B**» haarukkaa jalallasi ja avaa se samalla, kun nostat ajoneuvoa.

VAROITUS



SEISONTATUEN LASKEMINEN SAMMUTTAA MOOTTORIN.

PEUKALOINTI VOI AIHEUTTAA AJONEUVON VAKAVAN TOIMINTAHÄIRIÖN.

HUOMIO



KOSKA KATALYSAATTORIN LÄMPÖTILA VOI NOUSTA KORKEAKSI, HUOLEHDI AINA AJONEUVOA PYSÄKÖIDESSÄSI, ETTÄ PAKOPUTKI EI JOUDU KOSKETUKSIIN HERKÄSTI SYTTYVIEN AINEIDEN KANSSA. NÄIN VÄLTÄT VAKAVIEN PALOVAMMOJEN RISKIN.

HUOMIO



ÄLÄ SAMMUTA MOOTTORIA AJONEUVON LIIKKUESSA. PALAMATONTA POLTTOAINETTA VOI JOUTUA KATALYSAATTORIIN JA SYTTYÄ PALAMAAN, JOLLOIN KATALYSAATTORI YLIKUUMENEE JA VOI TUHOUTUA.

HUOMIO



SEISONTATUEN LASKEMINEN LIIKUTTAA MYÖS SEISONTAJARRUA. VARMISTA, ETTÄ TUKI ON PAIKALLAAN ENNEN LIIKKEELLELÄHTÖÄ.

Automaattivaihteisto (02_24)

Jotta ajaminen olisi helppoa ja miellyttävää, ajoneuvossa on automaattivaihteisto ja keskipakoiskytkin. Järjestelmä on suunniteltu tarjoamaan paras suorituskyky (kiihtyvyys ja polttoaineen kulutus) sekä tasaisella pinnalla että mäessä.

Jos joudut pysähtymään ylämäessä (liikennevalot, ruuhka tms.), **pidä ajoneuvo paikallaan jarrujen avulla ja anna moottorin käydä joutokäynnillä. Ajoneuvon pitäminen paikallaan moottorin avulla voi ylikuumentaa kytkimen.**

On siksi suositeltavaa välttää olosuhteita (edellä mainittujen lisäksi), joissa kytkin pääsee luistamaan pitkään, kuten ajamista jyrkkään ylämäkeen täydellä kuormalla sekä lähtemistä liikkeelle kuljettajan ja matkustajan ollessa kyydissä yli 25 % ylämäessä.

Jos kytkin ylikuumenee, toimi seuraavasti:

1. Älä jatka ajoa kyseisissä olosuhteissa.
2. Anna kytkimen jäähtyä käyttämällä moottoria joutokäynnillä muutaman minuutin ajan.

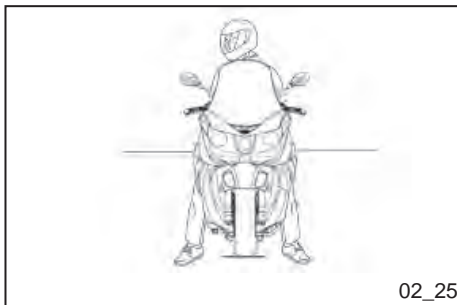
Ajoturvallisuus (02_25)

Alla on yksinkertaisia vinkkejä, joiden avulla voit käyttää ajoneuvoasi päivittäin turvallisemmin. Turvallisen ajamisen perustana ovat taitosi ja mekaaniset tiedosi. Suosittelemme harjoittelemaan ajamista muualla kuin liikenteessä, jotta opit tuntemaan ajoneuvosi kunnolla.

1. Ennen kuin lähdet ajamaan, muista pukea kypärä ja kiinnittää se oikein.
2. Kun tien pinta on huonokuntoinen, alenna nopeutta ja aja varovasti.
3. Jarrujen teho voi olla aluksi alhaisempi, kun olet ajanut pitkään märällä tiellä jarruttamatta. Tällaisissa olosuhteissa kannattaa käyttää jarrua aina ajoittain.
4. Älä tee kovaa jarrutusta märällä, päällystämättömällä tai liukkaalla tiellä.



02_24



02_25

5. Älä lähde liikkeelle nousemalla ajoneuvon kyytiin, kun se on vielä seisontatuellaan. Takapyörä ei saa pyöriä, kun se koskettaa maata, sillä muuten liikkeellelähtö on äkillinen.

6. Jos ajoneuvoa käytetään esim. hiekkaisilla, mutaisilla, lumisilla tai suolatuilla teillä, puhdista jarrulevy säännöllisesti miedolla pesuaineella, jotta hiovat aineet eivät kerääntyisi reikiin. Jos näin käy, jarrupalat voivat kulua nopeasti.

HUOMIO



AJA AINA TAITOJESI MUKAISESTI. ALKOHOLIN, HUUMEIDEN JA TIETTYJEN LÄÄKEAINEIDEN VAIKUTUKSEN ALAISENA AJAMINEN ON ÄÄRIMMÄISEN VAARALLISTA.

HUOMIO



ONNETTOMUUKSIEN VÄLTÄMISEKSI AJA ERITTÄIN VAROVAISESTI ASENNETTUASI LISÄVARUSTEITA TAI KULJETTAESSASI MATKATAVAROITA. LISÄVARUSTEIDEN JA MATKATAVAROIDEN LISÄÄMINEN VOI ALENTAA AJONEUVON VAKAUTTA, SUORITUSKYKYÄ JA TURVALLISUUTTA.



ÄLÄ KOSKAAN AJA YLI 110 km/h NOPEUDELLA AJONEUVOLLA, JOHON ON ASENNETTU LISÄVARUSTEITA (LAUKKU, YLÄLOKERO JA/TAI TUULILASI).

ILMAN AIEMMIN MAINITTUJA LISÄVARUSTEITA AJONEUVOLLA VOIDAAN AJAA KORKEAMMALLA NOPEUDELLA, KUITENKIN LAIN MÄÄRÄYKSIÄ NOUDATTAEN.

NOPEUTTA ON ALENNETTAVA ENTISESTÄÄN, JOS ASENNETTUNA ON MUITA KUIN PIAGGION VALMISTAMIA LISÄVARUSTEITA, KUORMAUS ON EPÄNORMAALI, SKOOTTERI ON HUONOKUNTOINEN TAI SÄÄOLOSUHTEET SITÄ EDELLYTTÄVÄT.

HUOMIO

ÄLÄ SÄÄDÄ PEILEJÄ AJON AIKANA. TÄMÄ VOI JOHTAA AJONEUVON HALLINNAN MENETTÄMISEEN.

HUOMIO

KAIKENLAINEN AJONEUVON SUORITUSKYKYYN VAIKUTTAMINEN, KUTEN ALKUPERÄISTEN RAKENNEOSIEN PEUKALOINTI, ON LAIN NOJALLA EHDOTTOMASTI KIELLETTYÄ. AJONEUVO EI TÄLLÖIN VASTAA ALKUPERÄISTÄ TYYPPIHYVÄKSYNTÄÄ JA SILLÄ AJAMINEN ON VAARALLISTA.

X10 500ie Executive



Luku 03
Kunnossapito

Moottorin öljyntaso

Nelitahtimoottoreissa moottoriöljyä käytetään venttiilikoneiston ja laakerien voiteluun sekä jäähdytykseen. **Jos öljyä ei ole tarpeeksi, moottori voi vaurioitua vakavasti.** Öljyn suorituskyvyn heikkeneminen ja vähäinen öljynkulutus ovat normaaleita nelitahtimoottorin ominaisuuksia. Kulutukseen vaikuttavat erityisesti käyttöolosuhteet (esim. ajaminen täydellä kaasulla koko ajan kasvattaa öljynkulutusta). Huolto-ohjelmassa määritetyt vaihtovälit perustuvat moottoriöljyn kokonaismäärään sekä standardimenetelmin mitattuun keskikulutukseen.

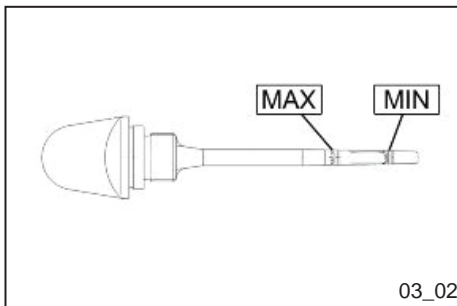
Ongelmien välttämiseksi suosittelemme tarkistamaan öljytason huolto-ohjelmataulukossa ilmoitettua useammin ja aina ennen lähtöä pitkälle matkalle. Skootterin mittaristossa on kuitenkin myös öljynpaineen varoitusvalo.



Moottoriöljyn määrän tarkistaminen (03_01, 03_02)

Aina kun ajoneuvoa käytetään, tarkista silmämääräisesti moottoriöljyn määrä moottorin ollessa kylmä (kun olet **kokonaan avannut** öljykorkin/mittatikun). Öljymäärän tulee olla mittatikun «A» MAX- ja MIN-merkkien välissä. Öljyä tarkistettaessa ajoneuvon on oltava keskitukensa varassa tasaisella vaakapinnalla.

Jos tarkistus tehdään ajoneuvon käytön jälkeen ja moottorin ollessa kuuma, öljymäärä on pienempi. Tee tarkistus oikein ja odota vähintään 10 minuuttia moottorin sammutuksen jälkeen, jotta saat selville todellisen öljymäärän.



Moottoriöljyn lisääminen (03_03)

Moottoriöljyä tulee lisätä tason tarkistamisen jälkeen, ja joka tapauksessa siten, ettei öljypinta koskaan ylitä **MAX-tasoa**.

Suosittelut tuotteet

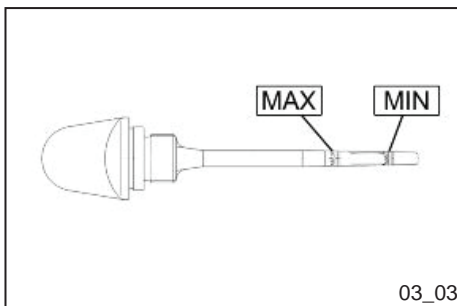
eni i-Ride PG 5W-40

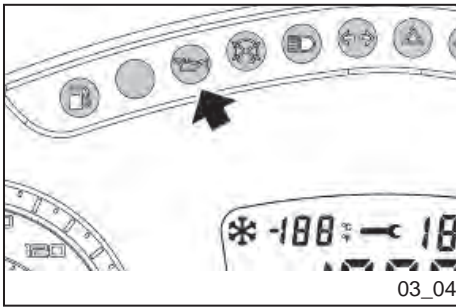
*Synteettinen voiteluaine tehokkaille nelitahtimoottoreille.
JASO MA, MA2 - API SL - ACEA A3*

Ominaisuus

Moottoriöljy

1,7 l





Varoitusvalo (alhainen öljynpaine) (03_04)

Ajoneuvossa on varoitusvalo, joka syttyy kun avain käännetään «ON»-asentoon. Tämän valon tulisi kuitenkin sammua, kun moottori on käynnistetty. **Jos valo syttyy jarrutettaessa, joutokäynnillä tai käännettäessä, öljymäärä tulee tarkistaa ja öljyä on tarvittaessa lisättävä. Jos öljyn lisäämisen jälkeen varoitusvalo edelleen syttyy jarrutettaessa, joutokäynnillä tai käännettäessä, ajoneuvo on vietävä valtuutettuun huoltopisteeseen.**

Moottorin öljynvaihto

Kun moottoriöljy ja öljynsuodatin on tarpeen vaihtaa huolto-ohjelmataulukon mukaisesti, ota yhteyttä **valtuutettuun huoltopisteeseen**.

HUOMIO



MOOTTORIN KÄYTTÄMINEN LIIAN VÄHÄISELLÄ TAI VÄÄRÄNLAISELLA ÖLJYLLÄ KULUTTAALIKKUVIA OSAJAVOIAIHEUTTAAPERUUTTAMATTOMIA VAURIOITA.

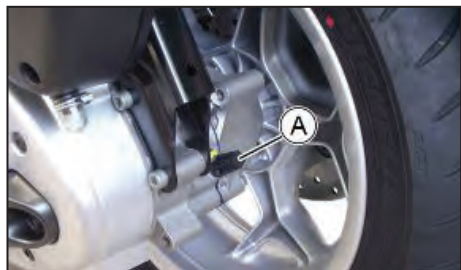
MOOTTORIÖLJYN LIALLINEN LISÄÄMINEN VOI AIHEUTTAA AJONEUVON TOIMINTAHÄIRIÖITÄ JA/TAI AJONEUVON SUORITUSKYVYN ALENEMISTÄ.

MUIDEN KUIN SUOSITTELEMIEMMEN ÖLJYJEN KÄYTTÄMINEN VOI LYHENTÄÄ MOOTTORIN KÄYTTÖIKÄÄ.

HUOMIO



KÄYTETTY ÖLJY SISÄLTÄÄ YMPÄRISTÖLLE HAITALLISIA AINEITA. OTA ÖLJYNVAIHTOA VARTEN YHTEYTTÄ VALTUUTETTUUN HUOLTOPISTEeseen, JOSSA KÄYTETYT ÖLJYT VOIDAAN HÄVITTÄÄ YMPÄRISTÖYSTÄVÄLLISESTI JA LAIN MUKAISESTI



03_05

Napaöljyn määrä (03_05, 03_06)

Tarkista, että takanavassa on öljyä. Öljyn tulisi juuri ja juuri yltää mittatikun «A» ylempään koloon asti.

HUOMIO



MOOTTORIN KÄYTTÄMINEN LIIAN VÄHÄISELLÄ TAI VÄÄRÄNLAISELLA ÖLJYLLÄ KULUTTAALIIKKUVIA OSIA JA VOIAIHEUTTAAPERUUTTAMATTOMIA VAURIOITA.

HUOMIO



KÄYTETTY ÖLJY SISÄLTÄÄ YMPÄRISTÖLLE HAITALLISIA AINEITA. VAIHDATA ÖLJY VALTUUTETUSSA HUOLTOPISTEESSÄ, JOSSA KÄYTETTY ÖLJY HÄVITETÄÄN YMPÄRISTÖYSTÄVÄLLISESTI JA LAIN MUKAISESTI.

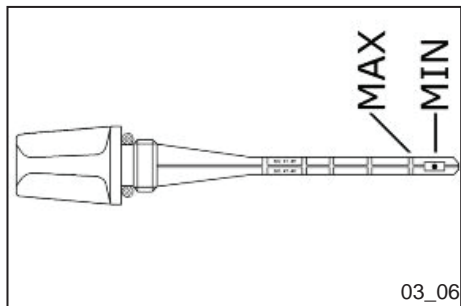
HUOMAUTUS

NAPAÖLJYN MITTATIKUN MERKINNÄT, PAITSI VÄHIMMÄIS- JA ENIMMÄISMÄÄRÄN MERKIT, ON TARKOITETTU VALMISTAJAN MUIDEN MALLIEN TARPEISIIN EIKÄ NIILLÄ OLE MERKITYSTÄ TÄMÄN MALLIN KANNALTA.

Suosittelut tuotteet

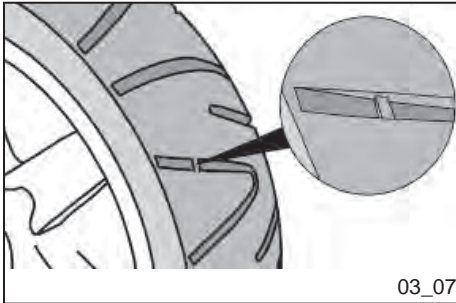
AGIP GEAR SAE 80W-90

Vaihteiston ja voimansiirron voiteluaine.



03_06

API GL-4

Ominaisuus**Vaihteistoöljy**250 cm³**Renkaat (03_07)**

Tarkista rengaspaineet ja renkaiden kuluminen säännöllisesti huolto-ohjelmataulukon mukaisesti. Renkaissa on kulumisilmmaisimet, ja renkaat tulee vaihtaa heti, kun merkinnät tulevat näkyviin renkaan pintakuviinnista. Tarkista myös, ettei renkaissa ole merkkejä sivuhalkeamista tai ettei pintakuviointi ole kulunut epätasaisesti. Jos näin on, ota yhteyttä valtuutettuun korjaamoon tai ainakin sellaiseen korjaamoon, jossa on välineet renkaiden irrotukseen ja uudelleen asennukseen.

HUOMIO

TÄHÄN AJONEUVON SUOSITTELEMME «SAVA MC 28 DIAMONDS» -RENKAITA.

ERI RENKAAN KÄYTTÄMINEN VOI HUOMATTAVASTI MUUTTA AJONEUVON SUORITUSKYKYÄ JA JOPA VAARANTAA AJONEUVON VAKAUDEN KÄYTETTÄESSÄ TÄYTTÄ KAASUA.

HUOMIO

RENGASPAINETÄÄN TARKISTETAAN, KUN RENKAAT OVAT KYLMÄT. VÄÄRÄ RENGASPAINETÄÄN KULUTTAA RENKAITA EPÄTASAISETI JA TEKEE AJAMISESTA VAARALLISTA.

RENKAAT ON VAIHDETTAVA, KUN PINTAKUVIOINTI ON KULUNUT YLI LAKISÄÄTEISTEN KULUNEISUUSRAJOJEN.

RENKAAT

Eturengas	120/70-15» M/C 56S sisärenkaaton
Takarengas	150/70-13" M/C 64S sisärenkaaton

RENKAIDEN TÄYTTÖPAIN

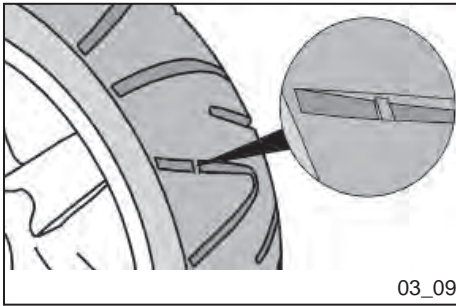
Eturenkaan paine (matkustajan kanssa)	2,3 bar (2,3 bar)
Takarenkaan paine (matkustajan kanssa)	2,4 bar (2,6 bar)



Sytytystulpan irrottaminen (03_08, 03_09, 03_10)

Irrota sytytystulpat seuraavasti:

- Avaa sytytystulppiin huoltoluukun ruuvi ajoneuvon vasemmalta puolelta.



- Irrota sytytystulppien korkeajännitekaapeleiden hatut «A».

- Irrota sytytystulpat mukana toimitettavalla avaimella.

- Asentaessasi sytytystulppia takaisin aseta ne oikeaan kulmaan ja kiristä käsin loppuun asti. Käytä kiristämiseen vain avainta.

- Aseta hatut «A» sytytystulppiin pohjaan asti.

HUOMIO



MOOTTORIN ON OLTAVA KYLMÄ, KUN SYTYTYSTULPPIA IRROTETAAN. SYTYTYSTULPPIEN HUOLTOTOIMENPITEET ON KUVATTU HUOLTO-OHJELMATAULUKOSSA. MOOTTORI VOI VAHINGOITTUA VAKAVASTI, JOS KÄYTETÄÄN MUITA KUIN AJONEUVOON TARKOITETTUA OHJAUSYKSIKÖITÄ, SÄHKÖISIÄ SYTYTYKSIÄ TAI SYTYTYSTULPPIA.

HUOMAUTUS

SUOSITELLUSTA SYTYTYSTULPPATYYPISTÄ POIKKEAVIEN
SYTYTYSTULPPIEN TAI SUOJAAMATTOMIEN TULPANHATTUJEN
KÄYTTÄMINEN VOI AIHEUTTAA SÄHKÖVIKOJA.

Ominaisuus

Sytytystulppa

NGK CR7EKB



ASENTAESSASI HUOLTOLUUKKUA TAKAISIN HUOMIOI KIINNITYSNASTAT, JOILLA LUUKKU ASETETAAN PAIKOILLEEN JA KIINNITETÄÄN.



Ilmansuodattimen irrottaminen (03_11)

Kun ilmansuodatin on tarpeen irrottaa huolto-ohjelmataulukon mukaisesti, ota yhteyttä **valtuutettuun huoltopisteeseen**.

HUOMIO



JOS AJONEUVOA KÄYTETÄÄN PÖLYISILLÄ TEILLÄ, ILMANSUODATIN JA CVT-SUODATIN ON TARPEEN HUOLTAA USEAMMIN, JOTTA VÄLTETÄÄN MOOTTORIN VAHINGOITTUMINEN.



03_12

Ilmansuodattimen puhdistus (03_12)

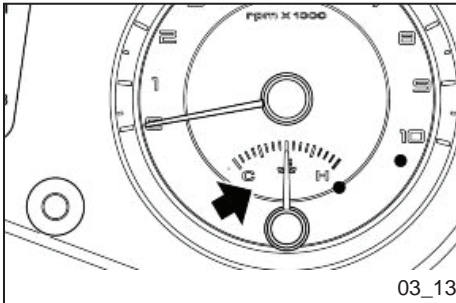
Kun ilmansuodatin on tarpeen puhdistaa huolto-ohjelmataulukon mukaisesti, ota yhteyttä **valtuutettuun huoltopisteeseen**.

Tarkista säännöllisesti, ettei ilmauskorkin alaosassa ole likaa.



POISTA SUODATINKOTELOSTA ILMAUSKORKKIIN MAHDOLLISESTI KERTYNEET JÄÄMÄT. TOIMI SEURAAVASTI:

1. Poista korkki.
2. Tyhjennä sisältö astiaan ja toimita astia kierrätykseen.



03_13

Jäähdytysnesteen taso (03_13, 03_14, 03_15)

Moottorin jäähdytys perustuu pakotettuun jäähdytysnestekiertoon. Jäähdytysneste on seos, jossa on 50 % suolanpoistettua vettä sekä 50 % glykolietyleenipohjaista jäänestoainetta, joka sisältää korroosionestoaineita. Skooterin mukana toimitettava jäähdytysneste on käyttövalmista seosta.

Jotta moottori toimisi oikein, jäähdytysnesteen lämpötilan on oltava noin 90 °C (suurin piirtein mittarin puolivälissä). Jos mittarin neula siirtyy punaiselle alueelle, pysäytä moottori, anna sen jäähtyä ja tarkista jäähdytysnesteen taso. Jos taso on hyväksyttävä, ota yhteys **valtuutettuun huoltopisteeseen**.

Tarkista jäähdytysnesteen taso huolto-ohjelmataulukon mukaisesti moottorin ollessa kylmä noudattamalla alla kuvattuja vaiheita.

1. Aseta ajoneuvo pystyyn tuen varaan ja käännä ohjaustanko kokonaan vasemmalle.
2. Avaa oikeanpuoleinen mittaritaulun hansikaslokero nostamalla sitä.
3. Irrota paisuntasäiliön korkki «A» kääntämällä sitä vastapäivään.



03_14

4. Katso paisuntasäiliön sisään ja tarkista, että nestetaso on aina «MIN»- ja «MAX»-tasomerkkien välissä.

5. Lisää nestettä, kun se on lähellä minimimerkkiä.

Jos taso ei ole oikea, täytä lisää nestettä kun moottori on kylmä. Jos jäähdytysnestettä on tarpeen lisätä usein tai paisuntasäiliö on täysin kuiva, jäähdytysjärjestelmässä on ongelma. Tällöin on tärkeää viedä jäähdytysjärjestelmä tarkistettavaksi **valtuutettuun huoltopisteeseen**.

Vaihda jäähdytysneste huolto-ohjelmataulukon mukaisesti. Toimenpidettä varten ajoneuvo tulee viedä **valtuutettuun huoltopisteeseen**.

VAROITUS



PALOVAMMOJEN RISKIN VÄLTÄMISEKSI ÄLÄ AVAA PAISUNTASÄILIÖN KANTTA, KUN MOOTTORI ON KUUMA.

VAROITUS



JOTTA VÄLTYYTÄÄN HAITALLISILTA NESTEVUODOILTA AJON AIKANA, VARMISTA ETTEI NESTETASO YLITÄ VIITETASOA LIIKAA.

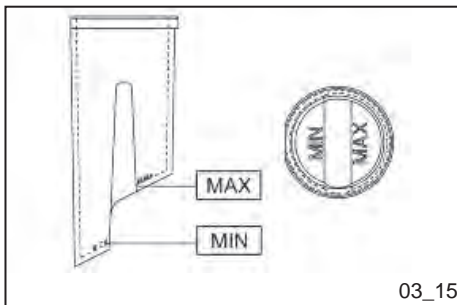
VARMISTA MOOTTORIN OIKEA TOIMINTA PITÄMÄLLÄ JÄÄHDYTTIMEN SÄLEIKKÖ PUHTAANA.

Suosittelut tuotteet

AGIP PERMANENT SPEZIAL

Etyleeniglykolipohjainen pakkasneste, joka sisältää suoja-aineita. Punainen, valmis käytettäväksi.

ASTM D 3306 - ASTM D 4656 - ASTM D 4985 - CUNA NC 956-16

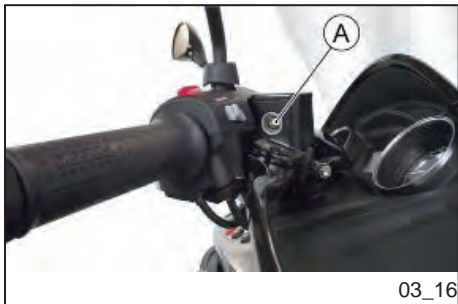


03_15

Ominaisuus

Jäähdytysjärjestelmän neste

1,75 l

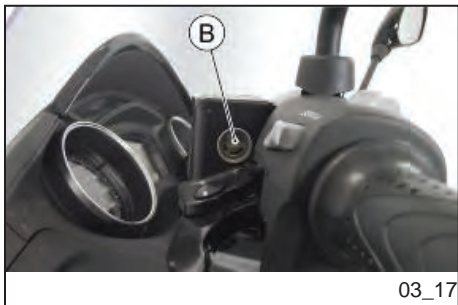


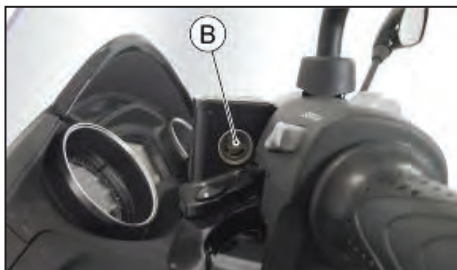
Jarrunestemäärän tarkistaminen (03_16, 03_17)

Etu- ja takajarrunesteen säiliöt ovat ohjaustangossa. Toimi seuraavasti:

- Aseta ajoneuvo keskituen varaan niin, että ohjaustanko on täysin vaakatasossa.
- Tarkista nestetaso läpinäkyvästä ikkunasta «A» (etujarru) ja «B» (takajarru).

Taso laskee hieman jarrupalojen kulumisen myötä. Jos taso on minimirajan alapuolella, ota yhteyttä **valtuutettuun huoltopisteeseen tai jälleenmyyjään** jarrujärjestelmän tarkistusta varten.





03_18

Jarrunesteen lisääminen (03_18)

- Lisää jarrunestettä avaamalla kaksi ruuvia "A". Irrota jarrupumpun korkki "B" ja palauta optimaalinen taso.

VAROITUS

JARRUNESTE ON ERITTÄIN SYÖVYTTÄVÄÄ. VARMISTA, ETTEI SE KOSKETA MAALIPINTAA.

HUOMIO

KÄYTÄ VAIN DOT 4 -LUOKITELTUA JARRUNESTETTÄ.

VAROITUS

JARRUNESTE ON VAARALLISTA: JOS JOUDUT KOSKETUKSIIN SEN KANSSA, PESE NESTE POIS VEDELLÄ.

VAROITUS

JARRUNESTE ON HYGROSKOOPPISTA. ELI SE IMEE KOSTEUTTA YMPÄRÖIVÄSTÄ ILMASTA. JOS JARRUNESTEeseen KERTYVÄ KOSTEUS YLITTÄÄ TIETYN ARVON, JARRUTUSTEHO VÄHENE. ÄLÄ KÄYTÄ VALMIIKSI AVONAISISSA TAI OSITTAIN KÄYTETYISSÄ ASTIOISSA SÄILYTETTYÄ JARRUNESTETTÄ.

Suosittelut tuotteet

AGIP BRAKE 4

Jarruneste.

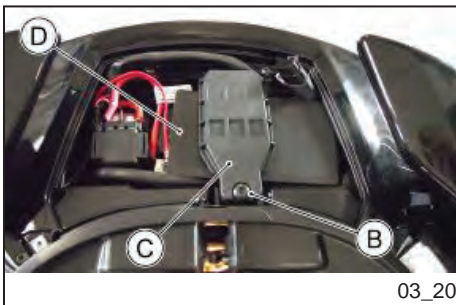
Synteettinen neste SAE J 1703 -FMVSS 116 - DOT 3/4 - ISO 4925 - CUNA NC 956 DOT 4



Akku (03_19, 03_20, 03_21, 03_22)

Voit käsitellä akkua asettamalla ajoneuvon tuelle (keskituki tai sivutuki) ja nostamalla satulaa kuten edellä on kuvattu.

Irrota ja poista kaksi kiinnitysruuvia «A» ja poista kansi kiinnikkeistään.



Irrota ja poista ruuvi «B», poista kiinnike «C» takakiinnityksestään ja poista sitten kansi «D».



Akku on sähkölaite, jota on tarkkailtava säännöllisesti ja jota on huollettava huolellisesti.

Noudattamalla alla lueteltuja varoituksia voit varmistaa sen eheyden.

HUOMIO



ÄLÄ KYTKE AKKUUN KÄYNNISTYSKAAPELEITA TAI AKKULATURIA, JONKA JÄNNITE YLITTÄÄ 14,5 V, JOS AKKU ON YHDISTETTY AJONEUVON JÄRJESTELMIIN. TÄMÄ VAHINGOITTAÄ PYSYVÄSTI AJONEUVON SÄHKÖLAITTEITA.

HUOMIO

JOTTA AKKU JA SÄHKÖISET KOMPONENTIT EIVÄT VAHINGOITTUISI ASENNUKSEN YHTEYDESSÄ, KYTKE PLUSKAAPELI (PUNAINEN) JA MIINUSKAAPELI (MUSTA) TÄSSÄ JÄRJESTYKSESSÄ.

VAROITUS

ÄLÄ IRROTA AKKUKAAPELEITA MOOTTORIN KÄYDESSÄ, SILLÄ SIITÄ VOI AIHEUTUA PERUUTTAMATTOMIA VAURIOITA AJONEUVON ELEKTRONISELLE OHJAUSYKSIKÖLLE.

VAROITUS

KÄYTETYT AKUT OVAT HAITALLISIA YMPÄRISTÖLLE. KERÄÄMINEN JA HÄVITTÄMINEN ON TEHTÄVÄ VOIMASSA OLEVIEN MÄÄRÄYSTEN MUKAISESTI.

Ominaisuus**Akku**

SUOJETTU 12 V / 10 Ah



03_22

Asentaessasi komponentteja takaisin varo vahingoittamasta kuoren kiinnikkeitä.



03_23

Uuden akun käyttö (03_23)

Varmista, että liittimet on kytketty oikein ja tarkista jännite.

HUOMIO



ÄLÄ KÄÄNNÄ POLARITEETTIA: VAARANA ON OIKOSULKU JA SÄHKÖJÄRJESTELMÄN VAHINGOITTUMINEN.

Pitkät seisonta-ajat

Akun suorituskyky heikkenee, jos ajoneuvoa ei käytetä pitkään aikaan. Kyse on luonnollisesta ilmiöstä, akun varauksen purkautumisesta, ja se voi johtua ajoneuvon jatkuvasti virtaa kuluttavien komponenttien jäännösabsorptiosta. Akun heikko suorituskyky voi johtua myös ympäristöolosuhteista ja napojen puhtaudesta. Jotta välttäisit käynnistysvaikeudet ja/tai korjaamattomat akkuvauriot, toimi seuraavasti:

- Käynnistä moottori **vähintään kerran kuukaudessa** ja kierrätä sitä hieman joutokäyntiä nopeammin noin 10 - 15 minuutin ajan. Tällöin kaikki moottorin osat, akku mukaan lukien, pysyvät hyvässä kunnossa.

- Säilytä ajoneuvoa (tämän luvun osion «Seisonta-aika» mukaisesti) akku irrotettuna. Pyydä akun puhdistus, täysi lataus ja varastointi kuivassa, tuuletetussa paikassa. Lataa **vähintään kerran kahdessa kuukaudessa**.

HUOMIO

AKKU ON LADATTAVA 1/10 VIRRALLA AKUN NIMELLISTEHOSTA, EIKÄ LATAUS SAA KESTÄÄ PIDEMPÄÄN KUIN 8 TUNTIA. TOIMENPIDETTÄ VARTEN AJONEUVO TULEE VIEDÄ VALTUUTETTUUN PIAGGIO-HUOLTOPIISTEeseen. KUN ASENNAT AKUN TAKAISIN, VARMISTA, ETTÄ KAAPELIT ON KYTKETTY OIKEIN AKUN NAPOIHIN.

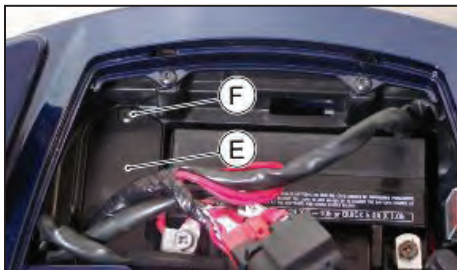
Sulakkeet (03_24, 03_25, 03_26, 03_27, 03_28, 03_29, 03_30)

Sulakkeet sijaitsevat akun oikealla puolella. Pääset niihin käsiksi seuraavasti:

- Aseta ajoneuvo tuen varaan.
- Nosta satula.
- Poista akun kansi akun avaamista koskevan toimenpiteen mukaisesti.

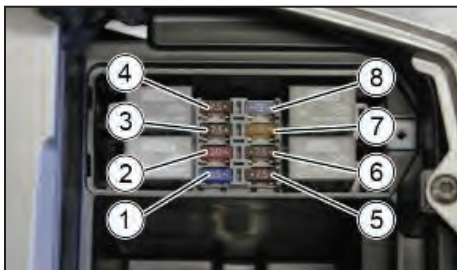
Irrota pääsulakerasia «A» kielekkeestä «B».





03_25

Kun pääsulakerasia «A» on irrotettu, avaa ruuvi «F» ja poista toisosulakerasian kansi «E».



03_26

TOISIOSULAKKEET

TOISIOSULAKKEET

Sulake nro 1

Koko: 15 A

Suojatut virtapiirit: Akusta virtansa saava matalajännitepistoke, kypäräkotelon lamppu, suuntavilkkujen ohjauslaite, mittaristo, varkaudenestolaitteen esiasennus.

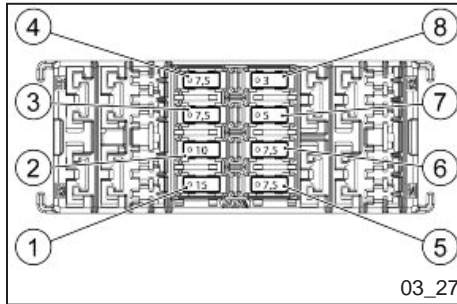
	Satulan avaustoimilaitteen kytkentä virtalukosta sekä polttoaineluukun avauksen toimilaite.
Sulake nro 2	Koko: 10A Suojatut virtapiirit: Valosolenoidi, valokytkin.
Sulake nro 3	Koko: 10A Suojatut virtapiirit: Ohjausyksikkö, ruiskutuksen kuormitusrele.
Sulake nro 4	Koko: 7,5 A Suojatut virtapiirit: Sähkötuulettimen rele.
Sulake nro 5	Koko: 7,5 A Suojatut virtapiirit: Satelliitinavigaattorin esiasennuksen virtalukko-ohjaus, USB-pistoke, iskunvaimentimien ohjauslaite, suuntavilkkujen ohjauslaite, mittaristo, varkaudeneston esiasennus, äänimerkki, jarruvalon polttimo, käynnistimen rele.
Fuse No. 6	Koko: 7,5 A Suojatut virtapiirit: Kaukovalopolttimoiden virtalukko-ohjaus, kaukovalojen varoitusvalo, varkaudenestolaitteen esiasennus.
Sulake nro 7	Koko: 5A

Suojatut virtapiirit (jännitteelliset):
Ohjausyksikkö, ABS:n ohjausyksikkö,
ajonestolaitteen antenni,
kaatumistunnistin, ruiskutuskuorman
solenoidi, valosolenoidi.

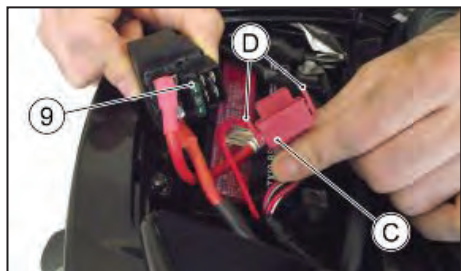
Sulake nro 8

Koko: 3A

Suojatut virtapiirit (jännitteelliset):
Päiväajovalot, rekisterikilven valo,
ohjausvalaistus, mittarivalaistus.



PÄÄSULAKKEET



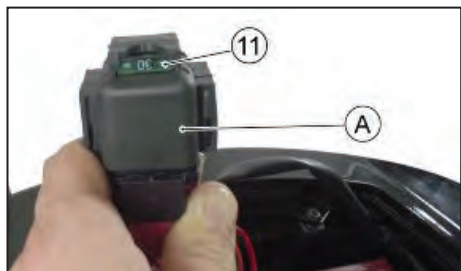
03_28

Paina sivukiinnikettä «D» ja irrota kansi «C», jotta pääset käsiksi pääsulakkeeseen «9».



03_29

Akkukotelon toisella puolella on toinen pääsulake «10».



03_30

Varasulake «11» on samassa kotelossa, mutta sivussa.

PÄÄSULAKKEET

Sulake nro 9	Koko: 30 A Suojatut virtapiirit: Lataus, sulakkeet 5, 6, 7 ja 8 (jännitteelliset).
Sulake nro 10	Koko: 40 A Suojatut virtapiirit: ABS:n ohjausyksikkö
Sulake nro 11	Koko: 30 A Suojatut virtapiirit: Varalla.

Valot

POLTTIMOT

Lähivalon polttimo	Tyyppi: Halogeeni H7 Määrä: 2 Teho: 12 V – 55 W
Kaukovalon polttimo	Tyyppi: Halogeeni H7 Määrä: 1

	Teho: 12 V – 55 W
Etummaisena takavalon polttimo	Tyyppi: LED Määrä: 1 Oikea - 1 Vasen Teho: -
Suuntavilkkujen polttimot	Tyyppi: Oranssi pyöreä BAU 15 s Määrä: 1 Oikea -1 Vasen (etu); 1 Oikea -1 Vasen (taka) Teho: 12 V - 10 W
Jarruvalon/takapäiväajovalon polttimo	Tyyppi: LED Määrä: 1 Oikea - 1 Vasen Teho: -
Rekisterikilven valon polttimo	Tyyppi: Lasinen W5W Määrä: 1 Teho: 12 V - 5 W
Kypärälokeron polttimo	Tyyppi: Sylinterimallinen C5W Määrä: 1 Teho: 12 V - 5 W
Mittariston valaistuksen polttimo	Tyyppi: LED Määrä: 10 Teho: -
Kytökinten polttimo	Tyyppi: LED

Määrä: 2

Teho: -

Etuväloryhmä

Etuvälövalon polttimoiden vaihtamista varten ota yhteyttä **valtuutettuun huoltopisteeseen**.

Ajovalon säätö (03_31, 03_32, 03_33, 03_34, 03_35, 03_36, 03_37, 03_38)

Etuvälön säätöä varten irrota ajoneuvon etukate.

ETUKATTEEN IRROTUS

Irrota Piaggio-merkki «A» ruuvimeisselillä varoen maalipintaa.





Avaa ja irrota eturuuvi «B».



Tee samat toimenpiteet ensin ajoneuvon vasemmalla ja sitten oikealla puolella. Käännä ohjaustanko vastakkaiseen suuntaan ja nostettuasi hansikaslokeron kannen avaa ruuvi «C».



Irrota muovinen kansi molemmilta puolilta.



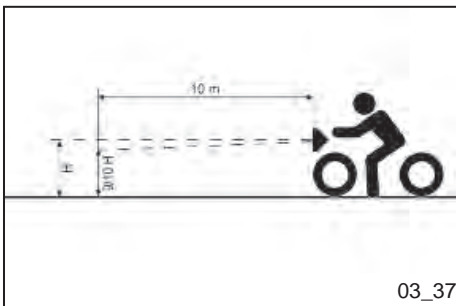
03_35

Avaa ja poista ruuvi «D» ajoneuvon molemmilta puolilta.



03_36

Irrota etukate edestä.



03_37

Ajovalo voidaan nyt tarkistaa ja säätää. Toimi seuraavasti:

- Aseta ajoneuvo käyntikuntoon ja huolehdi, että rengaspaineet ovat oikeat. Siirrä ajoneuvo tasaiselle pinnalle 10 metrin päähän varjoisassa paikassa sijaitsevasta valkoisesta seinästä. Varmista, että ajoneuvon pituusakseli on kohtisuorassa seinää kohti.

- Kytke ajovalo päälle ja tarkista, että seinään heijastuvan valokeilan reuna on enintään 90 % ja vähintään 70 % korkeudella maanpinnasta ajovalon keskikohtaan nähden.

Jos näin ei ole, säädä ajovaloa:

- Ruuvi «E» säätää oikean ajovalon korkeutta.



- Ruuvi «F» säätää vasemman ajovalon korkeutta.

HUOMAUTUS

YLLÄ OLEVA VALOKEILAN ENIMMÄIS- JA VÄHIMMÄISKORKEUTTA KOSKEVA MENETELMÄ ON EUROOPPALAISTEN STANDARDIEN MUKAINEN. KATSO AJONEUVON KÄYTTÖMAAN VOIMASSA OLEVAT LAKISÄÄTEISET MÄÄRÄYKSET.

KOMPONENTTIEN KOKOONPANO

Asenna irrotetut komponentit toimimalla irrotukseen nähden päinvastaisessa järjestyksessä.

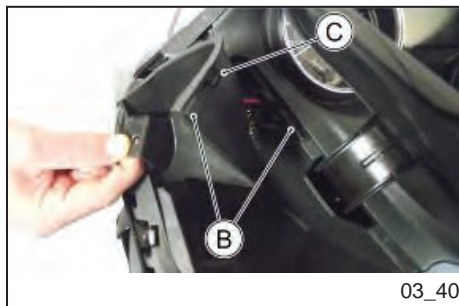


Etuosan suuntavilkut (03_39, 03_40, 03_41)

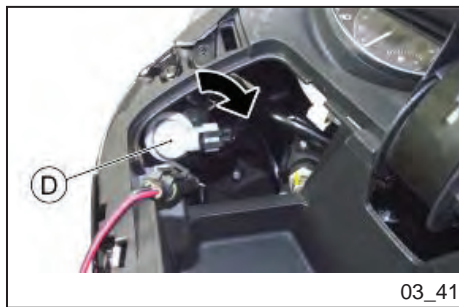
Toimenpiteet on kuvattu yhdelle vilkulle, mutta ne pätevät molempiin.

Käännä ohjaustanko kokonaan vaihdettavaan polttimoon nähden päinvastaiseen suuntaan.

Avaa kojelaudan hansikaslokero ja avaa ruuvi «A».



Irrota hansikaslokeron muovinen kansi, huomioiden pidikkeet «B» (painetaan ylhäältä alas) ja «C» (alempi kiinnitys).



Käännä lampun pidikettä «D» 1/4 kierrosta myötäpäivään ja irrota se.

Irrota polttimo lampun pidikkeestä kääntämällä sitä vastapäivään, jolloin sen voi irrottaa.

Takavaloyksikkö

VAROITUS



SAMAN RYHMÄN PÄIVÄAJOVALOT OVAT «LED»-TYYPPISIÄ. KOSKA NIIDEN IRROTTAMINEN ON VAIKEAA, PYYDÄMME VIKATAPAUKSISSA OTTAMAAN YHTEYTTÄ valtuutettuun PIAGGIO-huoltopisteeseen.

Takavilkut (03_42, 03_43, 03_44)

Voit vaihtaa takavilkkujen polttimot seuraavasti:

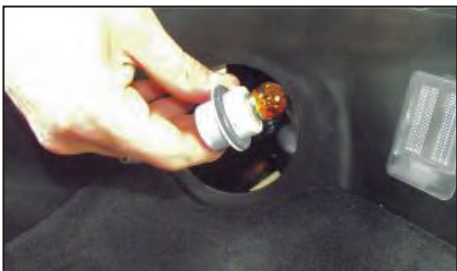
- Avaa satula.
- Poista kumisuojus.
- Irrota lampun pidike kääntämällä sitä jalustaa kohti.
- Irrota lamppu painamalla ja kääntämällä vastapäivään.



03_42



03_43



03_44



03_45

Rekisterikilven valo (03_45, 03_46)

Rekisterikilven valon vaihtoa varten on polttimon pidike liu'utettava pois pidikkeen sisäpuolen kautta.

HUOMIO

ÄLÄ VEDÄ SÄHKÖKAAPELEITA, KUN IRROTAT POLTTIMON PIDIKETTÄ.



03_46

Vaihda rekisterikilven valo liu'uttamalla se irti polttimon pidikkeestä.

Kypärälokero polttimo (03_47)

Avaa kypärälokero, irrota pikakiinnityksellä varustettu läpinäkyvä lasi ja vaihda polttimo.



03_47

Taustapeilit (03_48)

Säädä peilejä painamalla hieman sivusta, kunnes peili liikkuu haluttuun asentoon.



03_48



Levyjarru edessä ja takana (03_49)

Jarrulevyn ja -palan kuluminen kompensoituu automaattisesti, joten se ei vaikuta etu- ja takajarrun toimintaan. Siksi jarruja ei tarvitse säätää. Liian pehmeä tuntuma jarruvivussa voi johtua ilmasta jarrupiirissä tai jarrujärjestelmän viasta. Koska jarrut ovat oleelliset ajoturvallisuuden kannalta, ajoneuvo tulisi toimittaa huollettavaksi valtuutettuun huoltopisteeseen tai jälleenmyyjälle.

HUOMIO



JARRUTUKSEN TÄYTYY ALKAA, KUN JARRUVIPUA ON VEDETTY NOIN 1/3 LIIKEMATKASTAAN.

HUOMIO

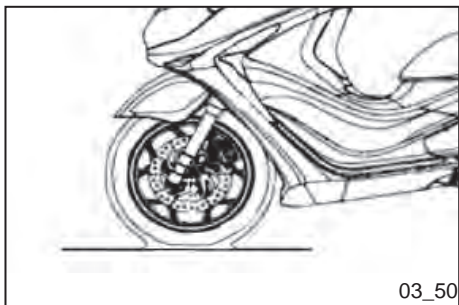


ANNA JÄLLEENMYYJÄN TARKISTAA JARRUPALAT HUOLTO-OHJELMATAULUKON MUKAISESTI. JOS ETU- JA/TAI TAKAJARRUISTA KUULUU TOIMINNAN AIKANA ÄÄNTÄ, JARRUJÄRJESTELMÄ ON SYYTÄ ANTAA VALTUUTETUN HUOLTOPISTEEN TAI JÄLLEENMYYJÄN TARKISTETTAVAKSI. ÄLÄ KÄYTÄ SKOOTTERIA JARRUPALOJEN VAIHDON JÄLKEEN, ENNEN KUIN OLET KÄYTTÄNYT JARRUVIPUA USEITA KERTOJA. NÄIN MÄNNÄT ASETTUVA PAIKALLEEN JA VIVUN LIIKE SÄÄTYY OIKEIN.

HUOMIO



TIELLÄ OLEVA HIEKKA, MUTA, SUOLAINEN LUMI JNE. VOI HUOMATTAVASTI LYHENTÄÄ JARRUPALOJEN KÄYTTÖIKÄÄ. KUN AJONEUVOLLA AJETAAN YLLÄ KUVATUILLA TEILLÄ, SUOSITTELEMME PUHDISTAMAAN JARRULEVYN SÄÄNNÖLLISESTI HELLÄVARAISELLA PUHDISTUSAINEELLA, JOTTA VÄLTETÄÄN HANKAAVIEN KOOSTUMIEN KERTYMINEN LEVYN REIKIIN. SIITÄ VOI SEURATA JARRUPALOJEN ENNENAIKAINEN KULUMINEN.



Rengasrikko (03_50)

Ajoneuvossa on sisärenkaattomat tubeless-renkaat. Puhjetessaan Tubeless-renkaat tyhjenevät hyvin hitaasti, toisin kuin sisäkumilliset renkaat. Niiden ohjautuvuus säilyy siksi pitempään. Rengasrikon tapauksessa hätäkorjaus voidaan tehdä spray-paikkapullon avulla. Vie ajoneuvo lopullista korjausta varten **valtuutettuun huoltopisteeseen tai jälleenmyyjälle**. Renkaan vaihto edellyttää, että ko. pyörä irrotetaan kokonaan. Toimenpidettä varten ajoneuvo tulee viedä **valtuutettuun huoltopisteeseen tai jälleenmyyjälle**.

HUOMIO



VARMISTA SPRAY-PAIKKAPULLON OIKEA KÄYTTÖ NOUDATTAMALLA PAKKAUKSEN OHJEITA

VAROITUS



PYÖRÄT TULEE AINA TASAPAINOTTAA RENKAAN ASENNUKSEN JÄLKEEN. AJAMINEN ERITTÄIN ALHAISELLA RENGASPAINEEELLA TAI VÄÄRIN TASAPAINOTETUILLA RENKAILLA VOI JOHTAA OHJAUKSEN VAARALLISEEN VÄRINÄÄN.



03_51

Seisonta-ajat (03_51)

Seuraavia toimenpiteitä suositellaan:

1. Puhdista skootteri huolellisesti ja peitä se suojakankaalla.
2. Kun moottori on sammutettuna ja mäntä on alakuolokohdassaan, irrota sytytystulppa ja kaada $1 \div 2 \text{ cm}^3$ suositeltua moottoriöljyä sen aukosta sisään. Pyöritä moottoria hitaasti käyttämällä käynnistypainiketta 1–2 kertaa noin 1 sekunnin ajan ja asenna sitten sytytystulppa takaisin.
3. Varmista, että **polttoainesäiliö on vähintään puolillaan (jotta polttoainepumppu on kokonaan peitetty)**. Levitä ruostesuoja-ainetta pinnoittamattomiin metalliosiin ja pidä pyörät koholla maasta asettamalla runko kahden puukiilan varaan.
4. Toimi akun suhteen osion Akku mukaisesti.

Suosittelut tuotteet

eni i-Ride PG 5W-40

Synteettinen voiteluaine tehokkaille nelitahtimoottoreille.
JASO MA, MA2 - API SL - ACEA A3

Ajoneuvon puhdistaminen

Pehmennä kovettunut lika ja muta maalipinnoilta pienipaineisella vesisuihkulla. Pehmennyttyään mudan ja lian voi pyyhkiä pois autopesuaineesta ja vedestä valmistettuun liuokseen kastellulla autopesusienellä (2 - 4 % autonpesuainetta vedessä). Huuhtelee runsaalla vedellä ja kuivaa säämiskällä. Puhdista moottorin ulkopuoli bensiniillä, harjalla ja puhtailla liinoilla. Bensini voi vaurioittaa maalipintaa. Muista, että ajoneuvo on aina pestävä ennen silikonivahalla kiillottamista.

HUOMIO



AJONEUVON LOKEROT EIVÄT OLE VESITIIVIITÄ.

HUOMIO



PESUAINHEET SAASTUTTAVAT VESISTÖJÄ. AJONEUVO ON PESTÄVÄ PESUPISTEESSÄ, JOSSA ON VEDEN PUHDISTUSJÄRJESTELMÄ.

HUOMIO



ÄLÄ PUHDISTA MOOTTORIA JATAI AJONEUVOA PAINEPESURILLA. JOS MITÄÄN MUUTA KEINOA EI OLE KÄYTETTÄVISSÄ, NOUDATA SEURAAVIA OHJEITA:

- KÄYTÄ VAIN KARTIOMAISTA VESISUIHKUA.
- PIDÄ VESISUUTIN VÄHINTÄÄN 60 CM ETÄISYYDELLÄ.
- ÄLÄ KÄYTÄ VETTÄ, JONKA LÄMPÖTILA ON YLI 40 °C.
- ÄLÄ KÄYTÄ KORKEAPAINEISTA VESISUIHKUA.
- ÄLÄ PESE HÖYRYPESURILLA.
- ÄLÄ KOHDISTA SUIHKUA MOOTTORIIN TAI SÄHKÖKAAPELEIHIN.

HUOMIO



ÄLÄ PESE AJONEUVOA SUORASSA AURINGONPAISTEESSA AINAKAAN KESÄLLÄ, KUN AJONEUVON PINTA ON KUUMA, SILLÄ AUTONPESUAINEE VOI KUIVUA ENNEN HUUHTELUA, MIKÄ VOI VAURIOITTA MAALIPINTAA. ÄLÄ KÄYTÄ BENSIINIIN TAI DIESELIIN KASTETTUJA RÄTTEJÄ MAALITAI MUOVIPINTOJEN PUHDISTUKSEEN, SILLÄ MUUTEN PINNAT VOIVAT MENETTÄÄ KIILTONSA JA MEKAANISET OMINAISUUTENSA. SILIKONIPOHJAISEN VAHAN KÄYTTÖ VOI VAHINGOITTA MAALIPINTOJA RIIPPUEN AJONEUVON VÄRISTÄ (ETENKIN SATIINIVÄRIT). LISÄTIETOJA

SAAT OTTAMALLA VALTUUTETTUUN HUOLTOPISTEeseen.

VAROITUS



PUHDISTA SKOOTTERI USEIN, JOTTA VÄLTETÄÄN LIAN TAI MUDAN KERTYMINEN PAIKKoiHIN, JOTKA VOISIVAT AIHEUTTAA TOIMINTAHÄIRIÖITÄ KAASUKAHVAAN JA/TAI MUIHIN KOMPONENTTEIHIN.

Vianetsintä

KÄYNNISTYS EI ONNISTU

Hätäkytkin asennossa «OFF»	Palauta kytkin asentoon «ON»
Sulake on palanut	Vaihda palanut sulake ja vie ajoneuvo valtuutettuun huoltopisteeseen.
Moottori ei käynnistettävissä -varoitussvalo palaa	Tarkista, että kohdassa Moottorin käynnistys kuvatut toimet on tehty oikein. Jos valo ei sammuu, ota yhteyttä valtuutettuun huoltopisteeseen.

KÄYNNISTYSVAIKEUKSIA

Säiliössä ei ole polttoainetta.	Tankkaa.
Suihkutusjärjestelmän vika	Ota yhteyttä valtuutettuun huoltopisteeseen
Polttoainepumpun vika	Ota yhteyttä valtuutettuun huoltopisteeseen
Akku on tyhjentynyt	Lataa akku.

***TÄRKEÄÄ: ÄLÄ AJA POLTTOAINESÄILIÖTÄ TÄYSIN TYHJÄKSI. JOS NÄIN KUITENKIN KÄY, ÄLÄ YRITÄ KÄYNNISTÄÄ MOOTTORIA. KÄÄNNÄ VIRTALUKKO ASENTOON «OFF» JA TÄYTÄ SÄILIÖ MAHDOLLISIMMAN PIAN. NÄIDEN OHJEIDEN NOUDATTAMATTA JÄTTÄMINEN VOI VAHINGOITTA A POLTTOAINEPUMPPUA JA/TAI KATALYSAATTORIA.**

SYTYTYSONGELMIA

Viallinen sytytystulppa	Ota yhteyttä valtuutettuun huoltopisteeseen.
Viallinen sytytyksen/suihkutuksen ohjausyksikkö. Korkeajännitteen vuoksi tarkistus on jätettävä asiantuntijan tehtäväksi.	Ota yhteyttä valtuutettuun huoltopisteeseen

PURISTUKSEN PUUTE

Sytytystulppa on löysällä.	Ruuvaa sytytystulppa tiukasti kiinni
Löysä sylinterinkansi, kuluneet männänrenkaat.	Ota yhteyttä valtuutettuun huoltopisteeseen.
Venttiili juuttunut	Ota yhteyttä valtuutettuun huoltopisteeseen.

KORKEA KULUTUS JA ALHAINEN SUORITUSKYKY

Ilmansuodatin tukossa tai likainen.	Ota yhteyttä valtuutettuun huoltopisteeseen.
-------------------------------------	---

JARRUTUSTEHO EI RIITÄ

Rasvainen levy. Kuluneet palat. Viallinen jarrujärjestelmä. Ilmaa etu- ja takajarrupiirissä.	Ota yhteyttä valtuutettuun huoltopisteeseen.
--	---

TEHOTON JOUSITUS

Iskunvaimentimen vika, öljyvuoto, päätyrajoittimet vialliset, iskunvaimentimen esijännitys asetettu väärin	Ota yhteyttä valtuutettuun huoltopisteeseen.
--	---

AUTOMAATTIVAIHTEISTO-ONGELMAT

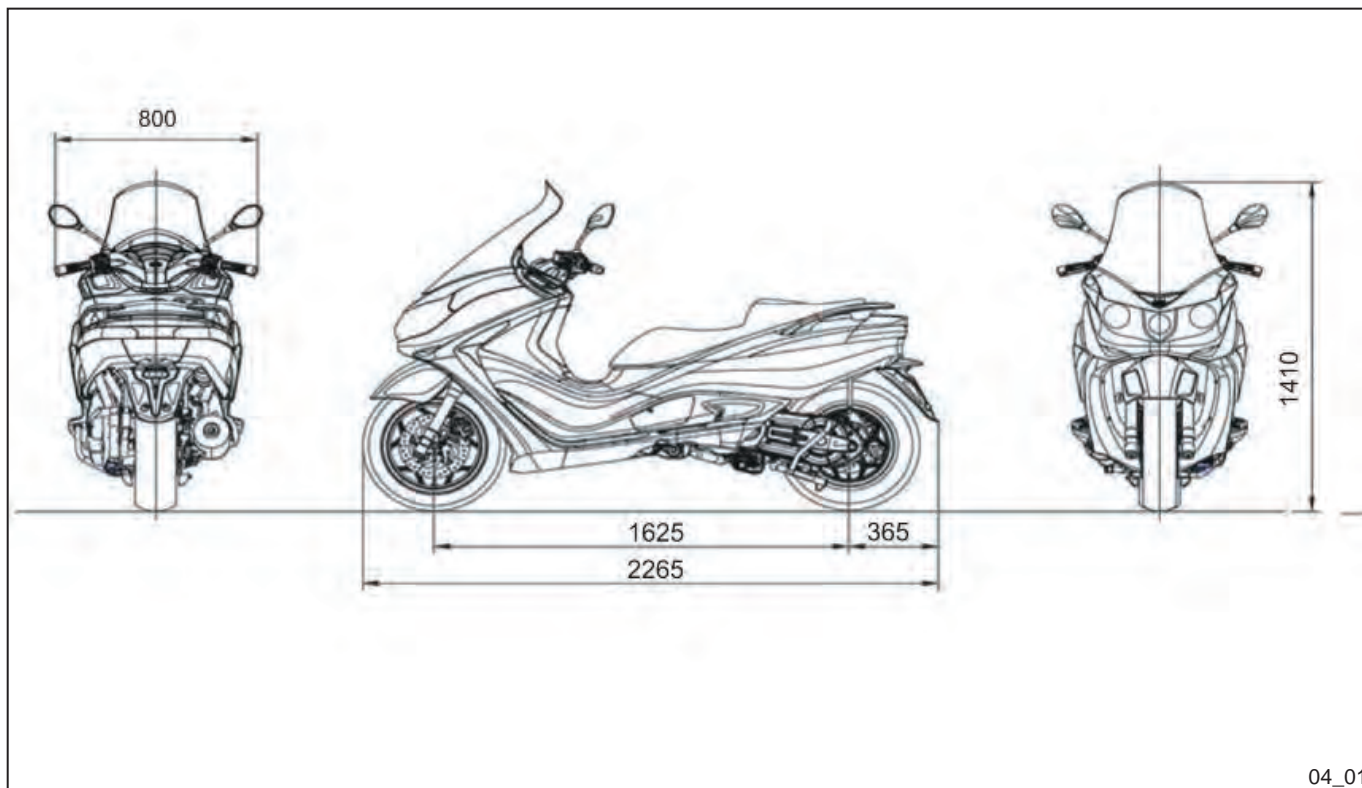
CVT:n rullat ja/tai vetohihna
vioittuneet.

Ota yhteyttä **valtuutettuun
huoltopisteeseen.**

X10 500ie Executive



Luku 04
Tekniset tiedot



04_01

AJONEUVON TIEDOT

Runko	Suljettu kaksikehtoinen teräsputkirunko
Etujousitus	Hydraulinen teleskooppihaarukka, Ø 41 mm
Takajousitus	Yksi iskunvaimennin sähköisellä esijännityksen säädöllä.
Etujarru	Kaksilevyinen (Ø 280) oikealla vivulla käytettävä hydraulinen jarru. Jarrutus ABS-avusteinen.
Takajarru	Vasemmalla vivulla käytettävä hydraulisesti toimiva levy (Ø 240); etulevyä (Ø 280) käyttää paineenalennusventtiili, jarrutus on ABS-avusteinen
Vannetyyppi	Kevytmetallivanteet.
Etuvananne	3.50"x15"
Takavananne	4.00"x13"
Eturengas	120/70-15" M/C 56S sisärenkaaton
Takarengas	150/70-13" M/C 64S sisärenkaaton
Eturenkaan paine (matkustajan kanssa)	2,3 bar (2,3 bar)
Takarenkaan paine (matkustajan kanssa)	2,4 bar (2,6 bar)
Kuivapaino	229 kg
Sallittu enimmäispaino	420 kg

Tiedot (04_01)**HUOMIO**

TÄHÄN AJONEUVOON SUOSITTELEMME «SAVA MC 28 DIAMONDS»-RENKAITA.

ERI RENKAAN KÄYTTÄMINEN VOI HUOMATTAVASTI MUUTTA AJONEUVON SUORITUSKYKYÄ JA JOPA VAARANTAA AJONEUVON VAKAUDEN KÄYTETTÄESSÄ TÄYTTÄ KAASUA.

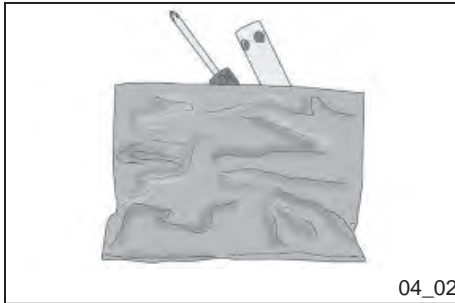
MOOTTORIN TIEDOT

Tyyppi	Yksisylinterinen, nelitahtinen
Moottorin iskutilavuus	493 cm ³
Halkaisija x iskunpituus	94 x 71 mm
Puristussuhde	10,5 ± 0,5: 1
Tyhjäkäyntinopeus	1 500 ± 100 rpm
Venttiilinojaus	Neljä venttiiliä, yksi kannen yläpuolinen nokka-akseli, ketjukäyttöinen.
Venttiilin vällys	Imu: 0,15 mm Pako: 0,15 mm
Suurin teho	30 kW käyntinopeudella 7 250 1/min
Suurin vääntö	46 Nm käyntinopeudella 5 250 1/min

Voimansiirto	Laajentuvalla vetorattaalla ja momentinmuuntimella varustettu CVT-vaihteisto, kiilahihna, itsetuulettuva kuiva automaattinen keskipakokytkin ja vaihteiston kotelo pakotetulla ilmavirtauksella.
Toisioalennusvaihte	Alennusvaihdeyksikkö öljyyn upotettu.
Voitelu	Moottorin voitelu ketjuvetoisella kiertopumpulla (kampikammion sisällä), kaksoisuodatin jossa verkko ja paperi.
Jäähdytys	Pakotettu jäähdytysnestekierto.
Käynnistysmoottori	Sähköinen
Sytytys	Erittäin tehokas induktiivinen sähköinen sytytys integroituna suihkutusjärjestelmään, erillinen korkeajännitekela ja kaksi sytytystulppaa.
Sytytysennakko	Kolmiulotteinen ohjausyksikön hallinnoima kartta
Sytytystulppa	NGK CR7EKB
Elektrodin kärkiväli	0,7–0,9 mm
Polttoainejärjestelmä	Elektroninen polttoaineen suihkutus sähköisellä polttoainepumpulla.
Polttoaine	Lyijytön bensiini (95 RON)
Pakoputken vaimennin	Absorptiotyyppinen vaimennin, jossa katalysaattori ja lambda-anturi.
Päästövaatimukset	EURO 3

TILAVUUDET

Moottoriöljy	1,7 l
Vaihteistoöljy	250 cm ³
Jäähdytysjärjestelmän neste	1,75 l
Polttoainesäiliö	15,5 litraa (josta 2 l varasäiliötä)



Työkalusarja (04_02, 04_03)

Työkalut ovat etuylälokerossa oikealla puolella.

Työkalusarja sisältää:

- tulppa-avaimen
- kaksoisruuvitaltan
- sulakepihdit
- tulppa-avaimen varren
- kaksois-torx-vääntiön
- 13 mm kiintoavaimen



X10 500ie Executive



Luku 05
Varaosat ja lisätarvikkeet



Varoitukset (05_01)

VAROITUS



JOTTA VOIDAAN EHKÄISTÄ ONNETTOMUUKSIA JA TAATA AJONEUVON VAKAUS, SUORITUSKYKY JA TURVALLISUUS, AJA AJONEUVOLLA ERITTÄIN VAROVASTI KUN SIIHEN ON ASENNETTU LISÄVARUSTEITA TAI SILLÄ KULJETETAAN POIKKEUKSELLISIA KUORMIA.

VAROITUS



SUOSITTELEMME KÄYTETTÄVÄKSI ALKUPERÄISIÄ PIAGGIO-VARAOSIA, SILLÄ VAIN NE OVAT YHTÄ LAADUKKAITA KUIN SKOOTTERIIN ALUNPERIN ASENNETUT OSAT. MUIDEN KUIN ALKUPERÄISTEN OSIEN KÄYTTÖ KUMOOA TAKUUN.

VAROITUS



PIAGGIO MARKKINOI OMAA LISÄTARVIKESARJAANSA, JOKA ON HYVÄKSYTTY JA TAKUUEHTOJEN MUKAINEN. SIKSI ON OLENNAISEN TÄRKEÄÄ OTTAA YHTEYTTÄ VALTUUTETTUUN JÄLLEENMYyjÄÄN TAI HUOLTOPISTEeseen, JOTTA OSIEN VALINTA JA ASENNUS TAPAHTUVAT OIKEIN. MUIDEN KUIN ALKUPERÄISTEN VARAOSIEN KÄYTTÄMINEN VOI VAIKUTTAA AJONEUVOSI VAKAUTEEN JA VÄHENTÄÄ AJOTURVALLISUUTTA JA NIIN OLLEN AIHEUTTAA MAHDOLLISEN RISKIN KULJETTAJALLE.



ÄLÄ KOSKAAN AJA YLI 110 km/h NOPEUDELLA AJONEUVOLLA, JOHON ON ASENNETTU LISÄVARUSTEITA (LAUKKU, YLÄLOKERO JA/TAI TUULILASI).

ILMAN AIEMMIN MAINITTUJA LISÄVARUSTEITA AJONEUVOLLA VOIDAAN AJAA KORKEAMMALLA NOPEUDELLA, KUITENKIN LAIN MÄÄRÄYKSIÄ NOUDATTAEN.

NOPEUTTA ON ALENNETTAVA ENTISESTÄÄN, JOS ASENNETTUNA ON MUITA KUIN PIAGGION VALMISTAMIA LISÄVARUSTEITA, KUORMAUS ON EPÄNORMAALI, SKOOTTERI ON HUONOKUNTOINEN TAI SÄÄOLOSUHTEET SITÄ EDELLYTTÄVÄT.

VAROITUS



OLE ERITTÄIN VAROVAINEN, KUN ASENNAT AJONEUVOON MEKAANISTA VARKAUDENESTOLAITETTA (U:N MUOTOINEN LUKKO, JARRULEVYLUKKO JNE.).

VARKAUDENESTOLAITTEEN VIRHEELLINEN ASENNUS TAI IRROTUS JARRUPUTKIEN, VAIHTEISTON JA/TAI SÄHKÖKAAPELEIDEN LÄHEISYYTEEN TAI SEN JÄTTÄMINEN PAIKALLEEN ENNEN AJONEUVON KÄYNNISTYSTÄ VOI VAHINGOITTA AJONEUVON KOMPONENTTEJA VAKAVASTI, ESTÄÄ SEN OIKEAN TOIMINNAN SEKÄ VAARANTAA KÄYTTÄJÄN TURVALLISUUDEN.

X10 500ie Executive



Luku 06
Huolto-ohjelma



06_01

Huolto-ohjelmataulukko (06_01)

Asianmukainen huoltaminen kuuluu olennaisesti ajoneuvon pitkäkestoisen, optimaalisen käytön ja suorituskyvyn varmistamiseen.

Siksi ehdotamme tehtäväksi (omistajan omalla kustannuksella) erilaisia tarkastuksia ja huoltotoimenpiteitä, jotka on merkitty seuraavalla sivulla olevaan yhteenvetotaulukkoon. Kaikki pienet viat tulee ilmoittaa viipymättä **valuutettuun huoltopisteeseen tai jälleenmyyjälle**, eikä tule odottaa seuraavaan määräaikaishuoltoon saakka.

On erittäin tärkeää, että ajoneuvo huolletaan esitetyn määräajoin, vaikka arvioituja kilometrimääriä ei olisikaan saavutettu. Takuu edellyttää täsmällisesti hoidettuja määräaikaishuoltoja. Lisätietoja takuumenettelystä ja määräaikaishuolloista saat Takuukirjasesta.

HUOLTO-OHJELMATAULUKKO

km x 1 000	1	5	10	15	20	25	30	35	40	45	50	55	60	65	70	75	80
Turvakiinnikkeet	I		I				I				I				I		
Sytytystulpat			R		R		R		R		R		R		R		R
Keskituki		L	L	L	L	L	L	L	L	L	L	L	L	L	L	L	L
Variaattorin hihna			R		R		R		R		R		R		R		R
Kaasukahvan toiminta	A		A		A		A		A		A		A		A		A
Ilmansuodatin			C		I		C		I		C		I		C		I
Moottorin öljynsuodatin	R		R		R		R		R		R		R		R		R
Seisontajarru	A		A		A		A		A		A		A		A		A
Venttiilin vällys					I				I				I				I
Sähköjärjestelmä	I		I		I		I		I		I		I		I		I

km x 1 000	1	5	10	15	20	25	30	35	40	45	50	55	60	65	70	75	80
Jäähdytysnesteen taso*	I		I		I		I		I		I		I		I		I
Jarrunestemäärä*	I		I		I		I		I		I		I		I		I
Moottoriöljy	R	I	R	I	R	I	R	I	R	I	R	I	R	I	R	I	R
Napaöljy	R		I		R		I		R		I		R		I		R
Jarrupalat	I	I	I	I	I	I	I	I	I	I	I	I	I	I	I	I	I
Liukukengät/CVT-rullat			R		R		R		R		R		R		R		R
Jarrupumput				R			R			R			R			R	
Rengaspaineet ja kuluneisuus	I		I		I		I		I		I		I		I		I
Ajoneuvon koe ja jarrukoe - Koeajo	I		I		I		I		I		I		I		I		I
Jousitus			I		I		I		I		I		I		I		I
Ohjaus	I		I		I		I		I		I		I		I		I

I: TARKISTA JA PUHDISTA, SÄÄDÄ, VOITELE TAI VAIHDA TARVITTAESSA.

C: PUHDISTA, R: VAIHDA, A: SÄÄDÄ, L: VOITELE

* Vaihda 2 ç [â^ } välein

SUOSITELLUT TUOTTEET -TAULUKKO

Tuote	Kuvaus	Tekniset tiedot
SAE 80W-90	Vaihteiston ja voimansiirron voiteluaine.	API GL-4
5W-40	Synteettinen voiteluaine tehokkaille nelitahtimoottoreille.	JASO MA, MA2 - API SL - ACEA A3

Tuote	Kuvaus	Tekniset tiedot
YLEISVOITELU-SPRAY	Vettä hylkivä kuituinen kalsiumsuihkerasva.	R.I.D./A.D.R. 2 10°b) 2 R.I.Na. 2.42 - I.A.T.A. 2 - I.M.D.G. luokka 2 UN 1950 Sivu 9022 EM 25-89
DOT 4	Jarruneste.	Synteettinen neste SAE J 1703 -FMVSS 116 - DOT 3/4 - ISO 4925 - CUNA NC 956 DOT 4
PAKKASNESTE	Etyleeniglykolipohjainen pakkasnestee, joka sisältää suoja-aineita. Punainen, valmis käytettäväksi.	ASTM D 3306 - ASTM D 4656 - ASTM D 4985 - CUNA NC 956-16
AUTOSOL METAL POLISH	Äänenvaimentimen puhdistustahna	Erytistuote ruostumattoman teräsvaimentimen puhdistukseen
VOITELUVASELIINI	Luunvalkoinen, pehmeä, hieman kuituinen, vettä hylkivä kalsiumpohjainen rasva.	TL 9150 066, symboli NATO G 460

**MITTAYKSIKÖT - MUUNNOS – ENGLANTILAISESTA
KANSAINVÄLISEEN JÄRJESTELMÄÄN (SI).**

1 tuuma (in)	25,4 millimetriä (mm)
1 jalka (ft)	0,305 metriä (m)
1 maili (mi)	1,609 kilometriä (km)
1 USA:n gallona (USgal)	3,785 litraa (l)
1 pauna (lb)	0,454 kilogrammaa (kg)
1 kuutiotuuma (in ³)	16,4 kuutiosenttimetriä (cm ³)
1 jalkapauna (lb ft)	1,356 Newtonmetriä (Nm)
1 maili tunnissa (mi/h)	1,609 kilometriä tunnissa (km/h)
1 pauna neliötuumalle (PSI)	0,069 bar

1 Fahrenheit (°F)

$32 + (9/5)$ Celsius (°C)

ASIAHAKEMISTO

A

ABS: 29
Ajonestolaite: 34, 36, 37
Ajoneuvo: 7, 98
Ajovalo: 88
Akku: 78, 80
Avaimet: 35

H

Huolto: 21, 65, 115
Huolto-ohjelma: 115

I

Ilmansuodatin: 73, 74
Iskunvaimentimet: 51

J

Jarrut: 76, 96

K

Kello: 13
Kytkimet: 24, 26, 27
Käynnistys: 28

L

Levyjarru: 96

M

Mittaristo: 10
Moottorin sammutus: 28
Moottoriöljy: 66–68

N

Napaöljy: 69
Näyttö: 13, 22

P

Peilit: 95
Polttoaine: 38
Polttoainesäiliö: 38

R

Rengaspaine: 50
Rengasrikko: 97
Renkaat: 70

S

Satula: 42
Seisontatuki: 59
Sulakkeet: 81
Suuntavilkun merkkivalot: 93
Syttytystulppa: 71

T

Tankkaaminen: 48
Tarkistukset: 48
Tekniset tiedot: 105
Tunniste: 44
Työkalusarja: 110

V

Vaihteisto: 61
Valokytin: 27
Virtalukko: 24
Ylälokero: 45

Ä

Äänimerkki: 26



Tämän julkaisun tiedot ja kuvat on annettu vain havainnollistamista varten eivätkä ne ole sitovia. Vaikka tässä kirjasessa kuvatut perusominaisuudet pysyvätkin samanlaisina, Piaggio & C. S.p.A. varaa oikeuden ilman tämän julkaisun päivitysvelvoitetta tehdä komponentteihin, osiin tai lisävarusteisiin muutoksia, joita se pitää tarpeellisina tuotteen parantamiseksi tai valmistukseen liittyvistä syistä.

Kaikkia tässä julkaisussa mainittuja versioita/malleja ei ole saatavilla jokaisessa maissa. Tarkista kunkin mallin saatavuus viralliselta PIAGGIO-myyntiverkostolta.

© Copyright 2012 - Piaggio & C. S.p.A. Kaikki oikeudet pidätetään. Tämän julkaisun kopiointi kokonaan tai osittain on kielletty.

Piaggio & C. S.p.A. Viale Rinaldo Piaggio, 25 - 56025 PONTEDERA (PI), Italia

www.piaggio.com